

VIETINIS TURIZMAS LIETUVOJE

Birželis, 2023
Kiekybinio tyrimo ataskaita

KELIAUK
LIETUVOJE

Turinys

· 1. Tyrimo dizainas	3
· 1.1. Informacija apie tyrimą	4
· 1.2. Klausimyno struktūra	5
· 1.3. Rezultatų pateikimas, sąvokos	6
· 1.4. Socialinės–demografinės respondentų charakteristikos	7
· 2. Apibendrinimas ir išvados	10
· 3. Tyrimo rezultatai	18
· 3.1. Vietinių turistų segmento keliavimo įpročiai	23
· 3.2. Vietinių lankytojų segmento keliavimo įpročiai	50
· 3.3. Keliavimo karo Ukrainoje kontekste	58
· 3.4. Artimiausias poilsis Lietuvoje	60
· 4. Vietinių turistų keliavimo įpročių palyginimas	65
· 5. Priedai. Duomenų statistinė paklaida	69



**KELIAUK
LIETUVOJE**

1. Tyrimo dizainas



1.1. Informacija apie tyrimą

Tyrimo tikslas

Atlikti palyginamąją analizę su 2023 m. atlikto vietinio turizmo tyrimo rezultatais, įvertinti ir pamatuoti keliautojų elgsenos ir įpročių pokyčius.

Tyrimo metodas

Internetinė apklausa (internetu panelis, kuriame atlikta apklausa – Intra Research)

Tyrimo tikslinė grupė ir imties dydis

Tyrimo metu apklausta 1002 18-74 metų amžiaus Lietuvos gyventojų. Rezultatai atspindi visos Lietuvos gyventojų nuomones bei pasiskirstymą pagal amžių, lytį bei gyvenamąją vietą.

Tyrimo atlikimo terminai

2023 04 19 – 2023 05 10

Paaiškinimai

Pjūviai pagal soc-demografinius rodiklius pateikti atskirame dokumente Excel formatu. Dėl apvalinimo kai kurių atsakymų suma gali būti +/- 100% arba 1% gali skirtis skaičiai Excel pjūvių lentelėse ir ataskaitoje.

Statistiškai reikšmingi skirtumai sužymėti ženklais:

▲ reikšmė statistiškai reikšmingai didesnė nei 2022 m.

▼ reikšmė statistiškai reikšmingai mažesnė nei 2022 m.

1.2. Klausimyno struktūra

I Socio-demografiniai klausimai

Lytis, amžius, gyvenamoji vietovė, namų ūkio dydis, užimtumas, pajamos ir kt.

II Vietinių turistų, per pastaruosius metus vykusių į kelionę Lietuvoje, su bent viena nakvyne, keliavimo įpročiai

Keliavimo Lietuvoje priežastys

Turistinių išvykų Lietuvoje dažnis, kelionių tipai ir jų kiekis, keliaujantys kartu asmenys

Įprasti nakvynės tipai, nakvynės paieškos kanalai

Vienos kelionės vertinimas (informacijos apie kelionės tikslą šaltiniai: naudojimasis ir naudos vertinimas, kelionės veiklos, išlaidos, kelionės vietovės pasirinkimo aspektai ir jų vertinimas)

III Vietinių vienadienių lankytojų, per pastaruosius metus nevykusių į kelionę Lietuvoje su nakvyne, požiūris į keliavimą Lietuvoje

Keliones Lietuvoje be nakvynės dažniausiai lemiančios priežastys

Kelionių be nakvynės Lietuvoje dažnis, dažniausios veiklos bei kartu keliaujantys asmenys

Informacijos paieška planuojant vienos dienos išvykas

Požiūris į keliavimą Lietuvoje

Aspektai, kurie paskatintų su nakvyne Lietuvoje keliauti dažniau

IV Keliavimas karo Ukrainoje kontekste

Karo Ukrainoje poveikis kelionių planavimui apskritai

V Keliavimo Lietuvoje pokytis per metus ir kelionių planavimas

Artimiausi atostogų planai, svarstybinos veiklos, kelionių Lietuvoje kryptys

Vietinių turistų keliavimo įpročių pokyčiai

1.3. Rezultatų pateikimas, sąvokos

Vietinis turistas

Asmuo, kuris keliavo Lietuvoje ne darbo tikslais, t.y. norėdamas praleisti laisvalaikį, pailsėti ar atsipalaiduoti ir išvykos metu apsistojo bent vienai nakčiai.

Vietinis vienadienis lankytojas

Tyrimė apibrėžiamas kaip asmuo, kuris iš savo nuolatinės Lietuvoje gyvenamosios vietos vyko į kitą Lietuvos vietovę ne darbo tikslais, t.y. siekdamas praleisti laisvalaikį, pailsėti ar atsipalaiduoti ir išvykos metu nesinaudojo apgyvendinimo paslaugomis, t.y. neturėjo nakvynės.

Kelionių tipai

Ši sąvoka tyrimė naudojama kalbant apie turistinių išvykų suskirstymą į paprastus savaitgalius (su 1-2 nakvynėmis), ilguosius savaitgalius (su 3-4 nakvynėmis) ir ilgą kasmetinę atostogą (su 5 nakvynėmis ar daugiau).

Vietovės parinkimas klausimyne

Respondentai detalai atsakinėjo apie vieną iš jų paskutinių kelionių per pastaruosius 12 mėnesių. Kelionės tipas ir vietovė buvo atsitiktinai parenkama iš anksčiau respondento nurodytų kelionių.

**KELIAUK
LIETUVOJE**

1.4. Socialinės – demografinės respondentų charakteristikos



Visi respondentai

N=1002

Lytis

Vyras	427	43%
Moteris	575	57%

Amžius

18–25	112	11%
26–35	196	20%
36–45	190	19%
46–55	200	20%
56–74	304	30%

Apskritis

Alytaus apskr.	49	5%
Kauno apskr.	192	19%
Klaipėdos apskr.	112	11%
Marijampolės apskr.	50	5%
Panevėžio apskr.	78	8%
Šiaulių apskr.	104	10%
Tauragės apskr.	35	3%
Telšių apskr.	50	5%
Utenos apskr.	51	5%
Vilniaus apskr.	281	28%

Gyvenamosios vietovės tipas

Didieji miestai (Vilnius, Kaunas, Klaipėda, Šiauliai, Panevėžys)	532	53%
Kiti miestai, rajono centrai	286	29%
Miesteliai, kaimo vietovės	184	18%

Išsimokslinimas

Pagrindinis / Vidurinis	127	13%
Profesinis / Aukštesnysis	305	30%
Aukštasis	570	57%

Namų ūkio dydis

1 asmuo	154	15%
2 asmenys	425	42%
3 asmenys	214	21%
4 ir daugiau asmenų	209	21%

N=1002

Namų ūkis turi automobilį

Taip	871	87%
Ne	131	13%

Užimtumas

Dirbu pilną darbo dieną (daugiau nei 30 val per savaitę)	656	65%
Dirbu nepilną darbo dieną (mažiau nei 30 val per savaitę)	70	7%
Bedarbis (-ė), ieškau darbo	80	8%
Studijuoju / mokausi	52	5%
Dirbu namų ruošos darbus	39	4%
Senjoras (-ė) (išėjęs į pensiją)	102	10%
Neįgalus asmuo / turiu nedarbingumo pažymą	40	4%
Kita	8	1%

Pajamos vienam n.ū. nariui per mėn.

Iki 500 eur	152	15%
501-700 eur	171	17%
701-1000 eur	197	20%
1000 eur ir daugiau	304	30%
Nenoriu nurodyti	178	18%

Vaikai šeimoje

Neturi vaikų iki 18 m. amžiaus	742	74%
Turi tik iki 7m. amžiaus vaikų	68	7%
Turi tik 7-17 m. amžiaus vaikų	138	14%
Turi ir iki 7 m., ir 7-17 m. amžiaus vaikų	54	5%

Planuoja keliones

Dažniausiai aš	537	54%
Dažniausiai sutuoktinis / partneris, kitas šeimos narys	106	11%
Abu / visi vienodai	359	36%

Keliavo Lietuvoje per 12 mėn.

Taip	726	72%
Ne	276	28%

Įprastai ilgąsias metų atostogas praleidžia

Lietuvoje	665	66%
Kitur	287	29%
Sunku pasakyti	50	5%

Nekeliamą su nakvyne Lietuvoje

N=276

Lytis

Vyras	114	41%
Moteris	162	59%

Amžius

18–25	31	11%
26–35	34	12%
36–45	54	20%
46–55	69	25%
56–74	88	32%

Apskritis

Alytaus apskr.	20	7%
Kauno apskr.	56	20%
Klaipėdos apskr.	30	11%
Marijampolės apskr.	13	5%
Panevėžio apskr.	23	8%
Šiaulių apskr.	30	11%
Tauragės apskr.	13	5%
Telšių apskr.	13	5%
Utenos apskr.	19	7%
Vilniaus apskr.	59	21%

Gyvenamosios vietovės tipas

Didieji miestai (Vilnius, Kaunas, Klaipėda, Šiauliai, Panevėžys)	111	40%
Kiti miestai, rajono centrai	87	32%
Miesteliai, kaimo vietovės	78	28%

Išsimokslinimas

Pagrindinis / Vidurinis	47	17%
Profesinis / Aukštesnysis	98	36%
Aukštasis	131	47%

Namų ūkio dydis

1 asmuo	61	22%
2 asmenys	113	41%
3 asmenys	55	20%
4 ir daugiau asmenų	47	17%

N=276

Namų ūkis turi automobilį

Taip	209	76%
Ne	67	24%

Užimtumas

Dirbu pilną darbo dieną (daugiau nei 30 val per savaitę)	141	51%
Dirbu nepilną darbo dieną (mažiau nei 30 val per savaitę)	19	7%
Bedarbis (-ė), ieškau darbo	36	13%
Studijuojau / mokausi	17	6%
Dirbu namų ruošos darbus	16	6%
Senjoras (-ė) (išėjęs į pensiją)	39	14%
Neįgalus asmuo / turiu nedarbingumo pažymą	20	7%
Kita	4	1%

Pajamos vienam n.ū. nariui per mėn.

Iki 500 eur	74	27%
501-700 eur	49	18%
701-1000 eur	47	17%
1000 eur ir daugiau	59	21%
Nenoriui nurodyti	47	17%

Vaikai šeimoje

Neturi vaikų iki 18 m.	220	80%
Turi tik iki 7m. amžiaus vaikų	14	5%
Turi tik 7-17 m. amžiaus vaikų	30	11%
Turi ir iki 7 m., ir 7-17 m. amžiaus vaikų	12	4%

Planuoja keliones

Dažniausiai aš	152	55%
Dažniausiai sutuoktinis / partneris, kitas šeimos narys	31	11%
Abu / visi vienodai	93	34%

Įprastai ilgąsias metų atostogas praleidžia

Lietuvoje	174	63%
Kitur	79	29%
Sunku pasakyti	23	8%

**KELIAUK
LIETUVOJE**

2. Apibendrinimas ir išvados



Apibendrinimas ir išvados (I)



Keliavimo Lietuvoje ypatumų pokyčiai

Lietuvos vietinio turizmo kartotinis tyrimas atskleidė, kad 2023 m. šiek tiek **sumažėjo gyventojų dalis, keliavusių Lietuvoje su bent viena nakvyne** (2023 m. – 72%, 2022 m. 76%). Nepaisant to, tokių keliautojų dalis išlieka didesnė nei pandeminiu laikotarpiu 2020-2021 metais. St. reikšmingai dažniau keliones po Lietuvą su nakvyne rinkosi 26-35 m. asmenys, Vilniaus apskr. gyventojai bei aukštesnes nei 1000 eur pajamas vienam šeimos nariui turintys asmenys.

Kaip ir 2022 m., didžioji tyrimo dalyvių dalis nurodė, kad **įprastai pagrindines savo metų atostogas praleidžia Lietuvoje** (66%), o beveik ketvirtadalis – užsienio šalyse (24%). Vis dėlto, stebima, kad per pastaruosius metus sumažėjo gyventojų dalis paskutines ilgasias metines atostogas praleidusių būtent Lietuvoje (2023 m. – 57%, 2022 m. 68%), tuo tarpu **užsienyje atostogavusių keliautojų dalis šiemet padidėjo 5 p.p.** ir siekia 28%.

Tyrimo duomenys atskleidžia, kad Marijampolės apskr. gyventojai įprastai dažniau nei kiti Lietuvos gyventojai ilgasias savo metų atostogas praleidžia šalies viduje, tuo tarpu Panevėžio apskr. gyventojai – Latvijoje, o Vilniaus ir Klaipėdos miestų gyventojai – kitose Europos šalyse.

Šių metų tyrimo duomenimis kiek didesnė dalis respondentų nei pernai nurodė, kad 2023 m. rinkosi keliauti Lietuvoje **dėl nedidelių atstumų ir greitos kelionės**. Taip atsakiusiųjų dalis šiemet padidėjo 7 p.p. ir siekia 67%. 3 iš 5 vietinių keliautojų taip pat nurodė, kad Lietuvoje keliauja dėl to, kad **kelionių nereikia planuoti iš anksto arba tą padaryti yra lengva**. Kitos keliavimo po Lietuvą priežastys dažniausiai yra noras pažinti naujas vietas, savo kraštą bei šalies gamtos grožis. Šie aspektai kartu su Lietuvos kultūrinio paveldu buvo minimi statistiškai reikšmingai dažniau nei 2022 m.

Apibendrinimas ir išvados (II)

Lyginant rezultatus pagal kelionės tipus, tendencijos išlieka panašios kaip ir ankstesniais metais. 76% šalies gyventojų per pastaruosius 12 mėnesių keliavusių su nakvyne Lietuvoje, turėjo paprasto savaitgalio išvykų, 49% respondentų turėjo vienos dienos išvykų, 37% – ilgojo savaitgalio išvykų su 3-4 nakvynėmis, o beveik ketvirtadalis apklaustųjų – ilgas kasmetines atostogas. Pastebima, kad 2023 m. tarp Lietuvos gyventojų statistiškai reikšmingai **mažėjo vidutinis visų rūšių kelionių skaičius** (maždaug viena kelione mažiau nei ankstesniais metais) **ir šiemet jis yra mažiausias, lyginant su pastaraisiais trejais metais** (2020-2022 m.).

Populiariausia kelionių kryptimi kelionėms šalies viduje tebėra Klaipėdos apskritis. Čia keliauti renkasi 49% tyrimo dalyvių. 1 iš 5 keliautojų vyksta į Alytaus apskritį, kiek mažesnė dalis – į Kauno (17%), Vilniaus (12%) arba Utenos (10%) apskritis. Vertinant konkrečius kelionėms pasirenkamus miestus, pastebima, kad **pastaraisiais metais 3 p.p. mažiau lietuvių savo kelionėms rinkosi Palangą** (21%). Tuo tarpu Klaipėdą vietiniai keliautojai dažniau lankė paprasto ir ilgojo savaitgalio išvykų metu, bet rečiau per ilgąsias kasmetines atostogas.

Nakvynės tipai, informacijos paieškos kanalai

Nakvynių tipų pasirinkimo atžvilgiu tendencijos išlieka nekintančios – **populiariausios vietos apsistoti Lietuvoje yra viešbučiai, privačių asmenų būstai ir svečių / poilsio namai.** Rečiausiai lietuviai renkasi apsistoti kaimo turizmo sodybose, kempinge / palapinėje ar savo nuosavame būste. Apklauso duomenimis viešbutyje dažniau renkasi apsistoti 26-35 m. amžiaus respondentai, o privačių asmenų būstuose – 36-45 m. keliautojai. Tuo tarpu svečių / poilsio namus bei kaimo turizmo sodybas st. reikšmingai dažniau renkasi šeimos iš 4 ar daugiau asmenų.

Kaip ir anksčiau, gyventojai **apgyvendinimo vietos Lietuvoje įprastai ieško internetu** (88%), o populiariausiu paieškos kanalu nakvynei užsakyti išlieka **booking.com** (63%). Pastaraisiais metais tarp lietuvių keliautojų augo naudojimasis mažiau populiariais apgyvendinimo pasiūlymų tinklapiais (pvz.: trumpam.lt, priejuros.lt ir kt.), tokiu būdu nakvynės ieškojo 1 iš 10 tyrimo dalyvių. Be to, keliautojai vis rečiau nakvynės vietos ieško gyvai, atvykę į kelionės vietą (9%).

Apibendrinimas ir išvados (III)



Informacijos šaltiniai

2023 m., ieškant aktualios informacijos prieš keliones Lietuvoje ir jų metu, **Google paieška** (38%) buvo naudojama šiek tiek dažniau nei **artimųjų rekomendacijomis** (36%), lyginant su 2022 m. Pastebima, kad per pastaruosius 12 mėn. informacijos paieškai prieš keliones rečiau buvo pasitelkiamas ir socialinis tinklas Facebook. Jo naudojimas tarp Lietuvoje su nakvyne keliavusių asmenų, mažėjo 6 p.p. ir dabar yra toks pats kaip 2021 m. (21%). Be to, **mažesnė dalis respondentų informacijos ieškojo ir Keliauk Lietuvoje puslapyje www.lithuania.travel** (2023 m. – 2%, 2022 m. – 7%).

Keliavimas su vaikais

Vietinių turistų, keliaujančių su vaikais po Lietuvą, nuomonė išliko nepakitusi – **keliauti su jaunesnio amžiaus (iki 7 m.) vaikais yra ne taip patogiu, nei su vyresniais (virš 7 m.)**. Pagrindiniais iššūkiais keliaujant su vaikais išlieka pramogų ir užsiėmimų vaikams trūkumas (46%). Daliai tėvų taip pat trūksta nakvynės vietų pritaikytų vaikams bei viešųjų tualetų / mamos ir vaiko kambario.

Kelionių veiklos

Ramus poilsis gamtoje (46% – st. reikšmingai dažniau tokį poilsį rinkosi kauniečiai) bei **gamtos objektų lankymas** (42%) išlieka **populiariausiomis veiklomis keliaujant po Lietuvą**. Maždaug 2 iš 5 vietinių keliautojų taip pat mėgsta lankytis restoranuose ar kavinėse, tačiau tyrimo duomenimis tokią pramogą ilgojo savaitgalio išvykos metu šiais metais rinkosi mažesnė lietuvių dalis nei pernai (2023 m. – 36%, 2022 m. – 51%). Trečdalis tyrimo dalyvių savo kelionių po Lietuvą metu taip pat renkasi aplankyti ir kultūros objektus (muziejus, pilis, dvarus). Pastaroji veikla šiemet buvo įvardijama kaip pagrindinė kelionių veikla kiek dažniau nei praeitais metais (2023 m. – 9%, 2022 m. 6%) ir dažniau pasirenkama ilgojo savaitgalio išvykų metu. Tuo tarpu sveikatinimosi paslaugos (sanatorijos, spa centrai) buvo dažniau pasirenkamos ilgųjų kasmetinių atostogų metu.

Apibendrinimas ir išvados (IV)



Išlaidos

Kaip ir kasmet, vidutinės išlaidos vienam žmogui, nepriklausomai nuo kelionės tipo, augo. Per pastaruosius metus šios išlaidos pakilo nuo 159 eur iki 189 eur asmeniui. Pastebima, kad per paskutinius 12 mėn. lietuviai daugiau pinigų išleido apgyvendinimui bei maistui ir gėrimams parduotuvėse / turguje. Remiantis tyrimo rezultatais, vienam asmeniui tenkančios išlaidos paprastojo ir ilgojo savaitgalio išvykoms šiemet vidutiniškai išaugo 20-30 eur, o ilgujų kasmetinių atostogų – daugiau nei 110 eur.

Svarbiausi aspektai, renkantis kelionę Lietuvoje

Vertinant tendencijas, į ką vietiniai turistai labiausiai atsižvelgia renkantis keliauti Lietuvoje, matoma, kad esminių pokyčių neįvyko. Keliautojai ir toliau daugiausiai dėmesio skiria apgyvendinimo paslaugų kainos ir kokybės santykiui, bendrai vietos infrastruktūrai ir lankytinų gamtos objektų pasiūlai. Vis dėlto, kiek mažesnei daliai keliautojų nei anksčiau, kelionių metu buvo svarbi galimybė paragauti tradicinių to krašto patiekalų, sutvarkyta dviračių infrastruktūra, patogumas keliauti su vaikais, o taip pat atvirų vandens pramogų pasiūla bei naktinio gyvenimo, barų, klubų pasirinkimas.

Pasitenkinimas kelione ir bendras kelionės vertinimas

Tyrimo rezultatai rodo, kad bendras vietinių turistų pasitenkinimas kelionėmis Lietuvoje šiais metais yra panašus kaip 2022 m. ir siekia 88% (patenkintų ir labai patenkintų keliautojų dalis). Labai patenkintų savo kelione su nakvyne Lietuvoje dalis šiais metais padidėjo 7 p.p. punktais ir siekia 37%. Tuo tarpu bendras kelionių po Lietuvą su nakvyne rekomendavimo lygis (NPS) reikšmingai kilo tiek bendrai vertinant visas keliones po Lietuvą (2023 m. – 30%, 2022 m. 21%), tiek paprasto savaitgalio išvykas (2023 m. – 34%, 2022 m. 25%) bei ilgą kasmetines atostogas (2023 m. – 35%, 2022 m. 16%).

St. reikšmingai dažniau savo kelionėmis Lietuvoje buvo patenkinti vieni / savarankiškai keliavę asmenys, o rečiau – 26-35 m. respondentai bei gyventojai, kurie šalies viduje vyko į ilgojo savaitgalio išvykas.

Apibendrinimas ir išvados (V)



Vietinių Lietuvos turistų keliavimo įpročiai

Populiariausia transporto priemone kelionėms po Lietuvą išlieka automobilis. Jį savo kelionėms renkasi 9 iš 10 vietinių turistų. 73% su nakvyne Lietuvoje keliavusių asmenų dažniau sutiko, kad **šalyje pakanka pramogų ir lankytinų objektų vasaros sezonu** (2022 m. – 68%), be to 63% apklaustųjų mano, kad **vietinis turizmas Lietuvoje auga**.

Remiantis tyrimo rezultatais matoma, kad pastaraisiais metais lietuviai kelionių po Lietuvą planavimo etape dažniau ieško informacijos apie naujus turistinius objektus šalyje (71%), o keliones stengiasi planuoti iš anksto (59%). Kiek mažesnė vietinių turistų dalis nei 2022 m. buvo linkusi „medžioti“ geresnius pasiūlymus nakvynei viešbutyje (2023 m. – 40%, 2022 m. – 46%).

Vertinant vietinių turistų keliavimo įpročių pokyčius stebima, kad nuo pernai metų 6 p.p. padidėjo lietuvių dalis, teigiančių, kad keliaujant juos labiausiai domina poilsis gamtoje (76%), taip pat didesnė dalis apklaustųjų nurodė, kad atostogaujant Lietuvoje renkasi pasyvų poilsį (2023 m. – 56%, 2022 m. – 47%).

Remiantis Lietuvoje keliaujančių gyventojų atsakymais, matoma, kad **didžiąjai daliai tyrimo dalyvių užsienio kurortai savo kainos ir kokybės atžvilgiu lietuviams yra patrauklesni nei Lietuvos** (70%), o beveik 3 iš 5 respondentų teigia, kad **Lietuvoje keliauti yra brangu** (59%). Kaip ir pernai metais, stebima mažėjanti keliautojų dalis, kuriai kelionių Lietuvoje metu svarbesnė jos kokybė nei kaina (2023 m. – 28%, 2022 m. – 33%).

Vietinių vienadienių lankytojų keliavimo įpročių pokyčiai

Per pastaruosius 12 mėn. maždaug 7 iš 10 tyrimo dalyvių yra keliavę Lietuvoje be nakvynės, o tik užsienyje keliavusių respondentų dalis padidėjo 5 p.p. ir siekia 13%. Kaip ir anksčiau, vietiniai turistai turėjo vidutiniškai po 1-5 keliones be nakvynės Lietuvoje per metus. Dažniausiai pasirenkami miestai kelionėms be nakvynės yra Kaunas, Palanga ir Vilnius. Pagrindinės veiklos vienadienių kelionių metu taip pat nelabai skiriasi nuo vietinių turistų – dažniausiai tai gamtos objektų lankymas, kultūros objektų lankymas ar ramus poilsis gamtoje. Vis dėlto, pastaraisiais metais vienadieniai turistai dar rečiau nei pernai rinkosi turistavimą su palapine ar kemperiu bei uždaras vandens pramogas, bet dažniau edukacinius užsiėmimus ir pramogas.

Apibendrinimas ir išvados (VI)



2023 m. stebima, kad vis didesnė dalis Lietuvos gyventojų nei anksčiau nurodo, jog renkasi keliones po Lietuvą be nakvynės, kadangi čia keliauti yra per brangu (2023 m. – 42%, 2022 m. – 33%). Kita dalis apklaustųjų nemato poreikio kelionėms su nakvyne dėl nedidelių atstumų šalies viduje (2023 m. – 32%, 2022 m. – 20%). Beveik kas antras Lietuvoje su nakvyne nekeliavęs tyrimo dalyvis nurodė, kad ilgesnį laiką Lietuvoje keliauti paskatintų finansiniai aspektai (mažesnės kainos, didesnės pajamos) (49%).

Keliavimas karo Ukrainoje kontekste

Šiais metais beveik 1 iš 2 tyrimo dalyvių nurodė, kad karas Ukrainoje neturės įtakos jų kelionių planavimui (2023 m. – 48%, 2022 m. – 34%). Tuo tarpu 18% lietuvių nurodė ieškosiantys pigesnių kelionės pramogų pasiūlymų, o 17% – pigesnio apgyvendinimo.

Artimiausias poilsis Lietuvoje

Artimiausiam poilsiui Lietuvoje tyrimo dalyviai planuoja rinktis įprastas kelionių kryptis, tai – vieną iš kurortų prie jūros (47%), Druskininkus arba Birštoną (43%), ar kitas kurortines teritorijas šalyje (37%). Pagrindinės svarstytinės veiklos artimiausiai kelionei atspindi bendrus Lietuvos keliautojų įpročius. Didžioji dalis vietinių turistų planuoja ramų poilsį gamtoje, kiek mažesnė dalis – gamtos ar kultūros objektų lankymą.

Problemos keliaujant po Lietuvą

Remiantis tyrimo duomenimis, asmeniniai finansiniai sunkumai ir aukštos kainos turi didelę įtaką vietinių keliautojų keliavimo įpročiams. 16% Lietuvos gyventojų, kaip problemą keliaujant šalyje, nurodo per aukštas kainas bei neadekvatų kainos ir kokybės santykį poilsio vietose. Dalis vietinių turistų taip pat išskiria ir viešųjų tualetų stoką, prastą kelių būklę ir nepatogų privažiavimą prie objektų automobiliu. Kai kuriais atvejais pastebimas ir apgyvendinimo vietų trūkumas / prieinamumas bei automobilio parkavimo problemos, susijusios su vietų trūkumu ar didelėmis kainomis.

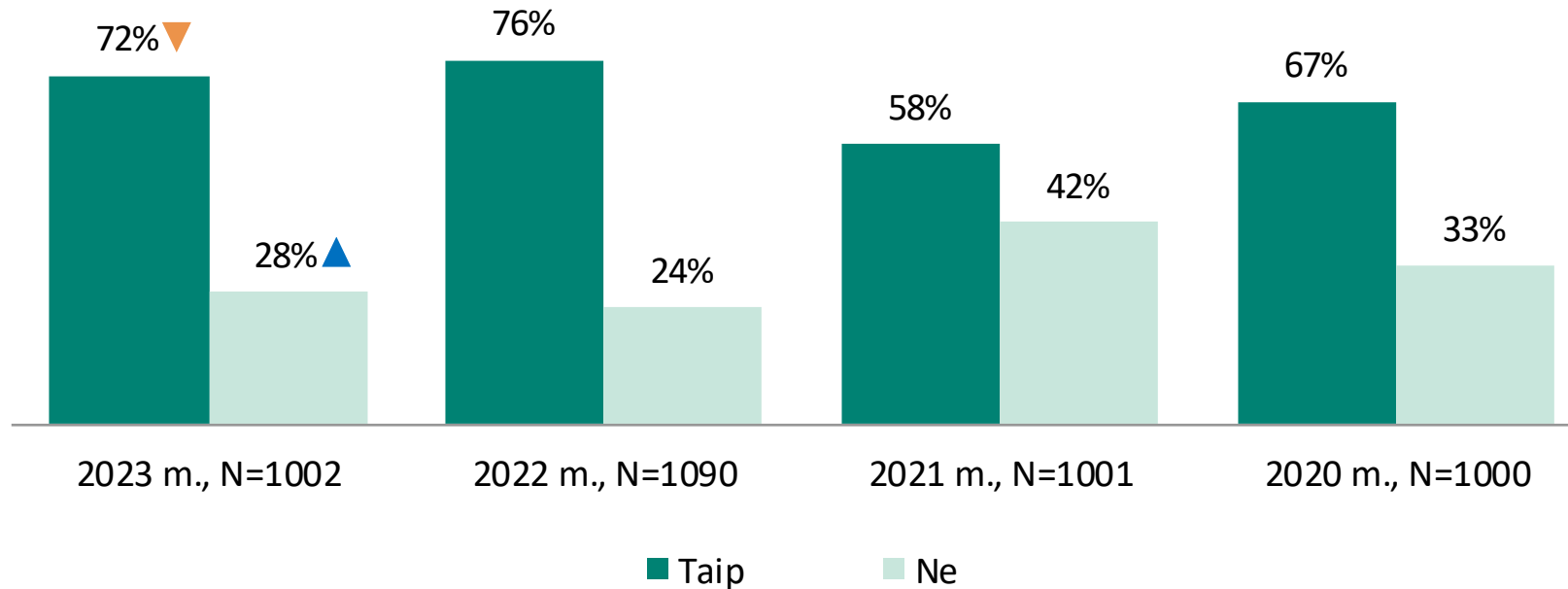
**KELIAUK
LIETUVOJE**

3. Tyrimo rezultatai



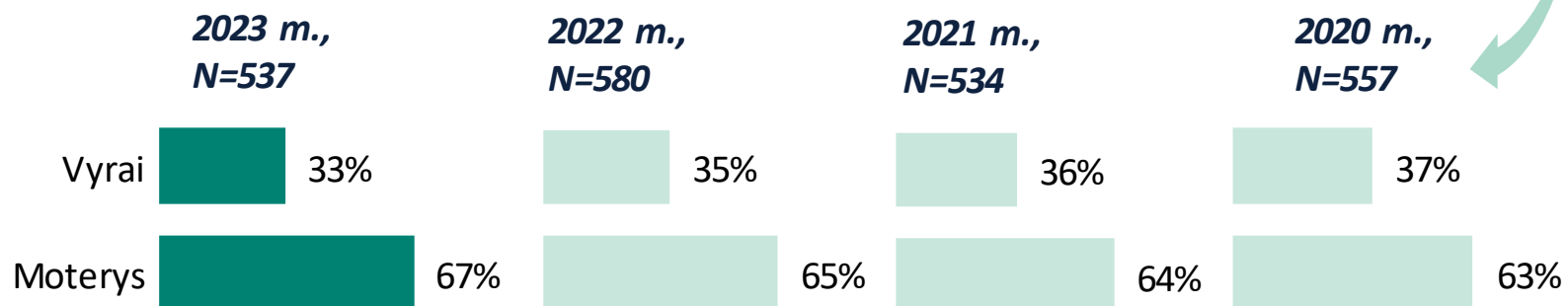
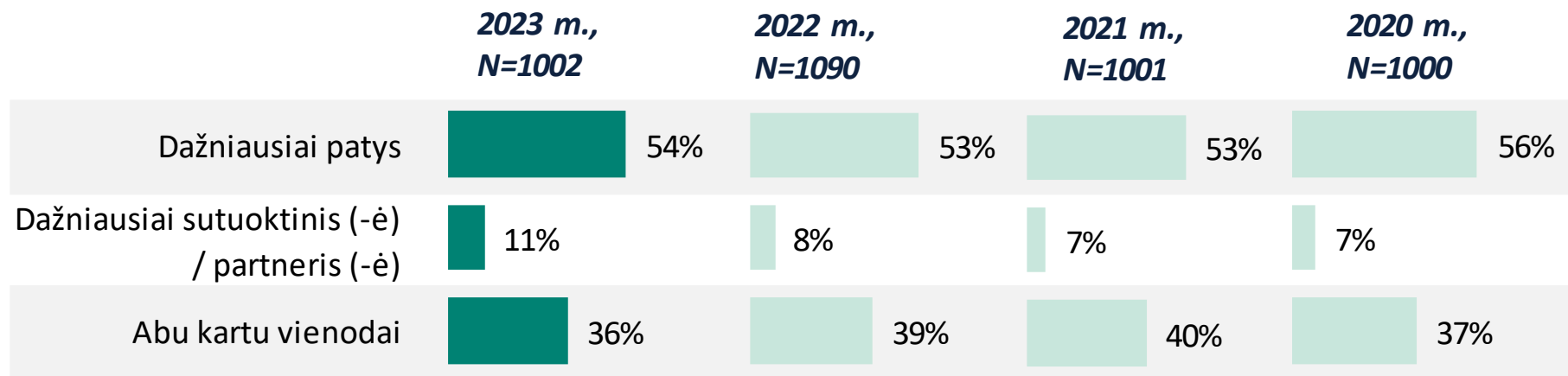
Keliavę Lietuvoje su nakvyne ir be jos

Q1. Ar per praėjusius 12 mėnesių vykote į kelionę su bent viena nakvyne Lietuvoje, kurios pagrindiniai tikslai – laisvalaikis, poilsis, atsipalaidavimas, kultūros ar gamtos objektų pažinimas?



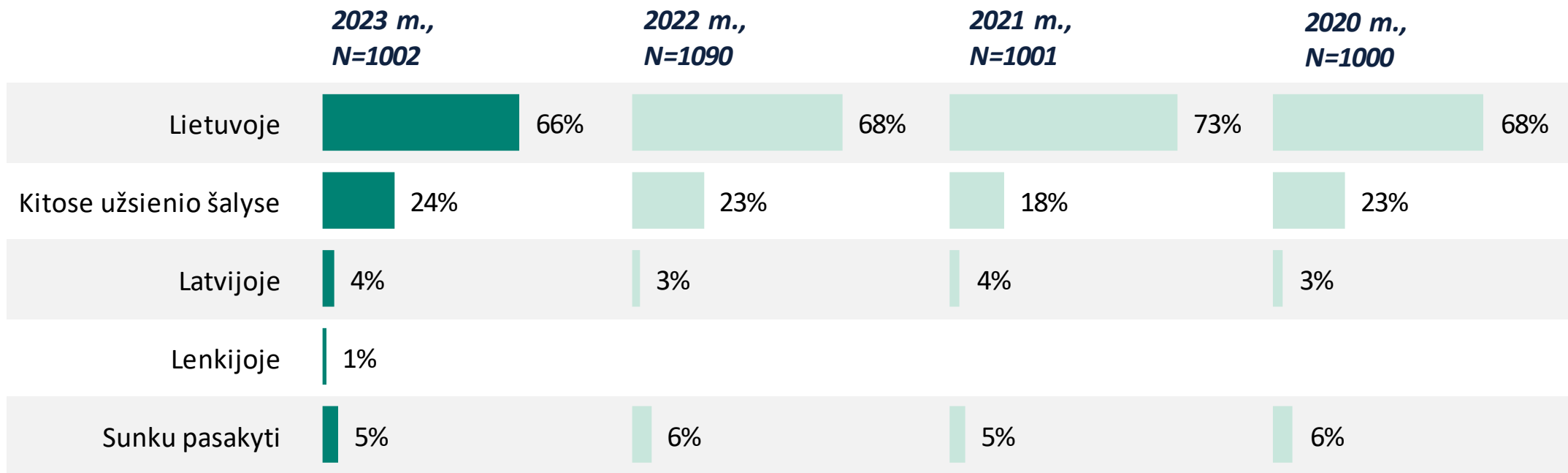
Atostogų planavimas

Q0. Kas Jūsų namų ūkyje įprastai planuoja keliones?



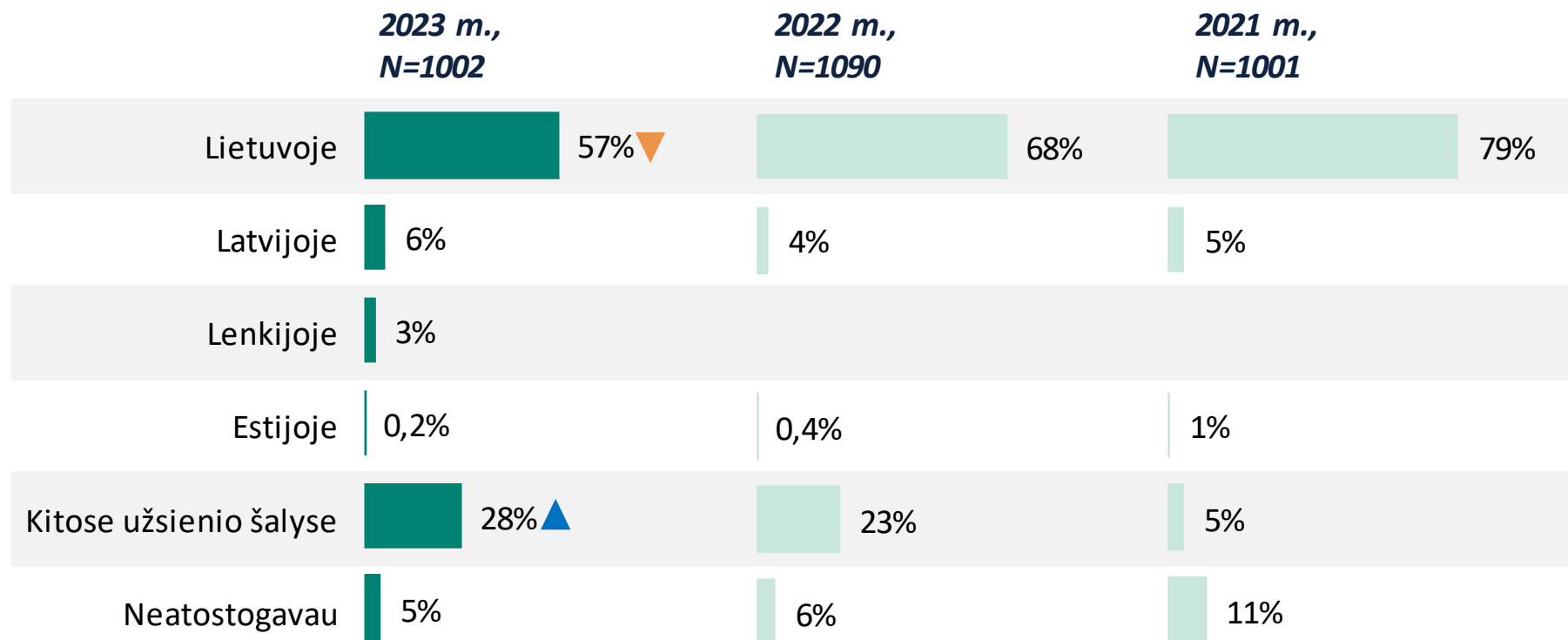
Pagrindinių atostogų šalis

Q1_A. Kur įprastai praleidžiate savo pagrindines (ilgasias) metų atostogas?



Paskutinių pagrindinių atostogų šalis

Q1_B. Kur praleidote savo paskutines pagrindines (ilgasias) metų atostogas? Galvokite apie pastaruosius metus, t. y., 12 mėnesių laikotarpį.



**KELIAUK
LIETUVOJE**

3.1. Vietinių turistų segmento* keliavimo įpročiai

* Per pastaruosius 12 mėn. vykusią į kelionę
Lietuvoje, su bent viena nakvyne



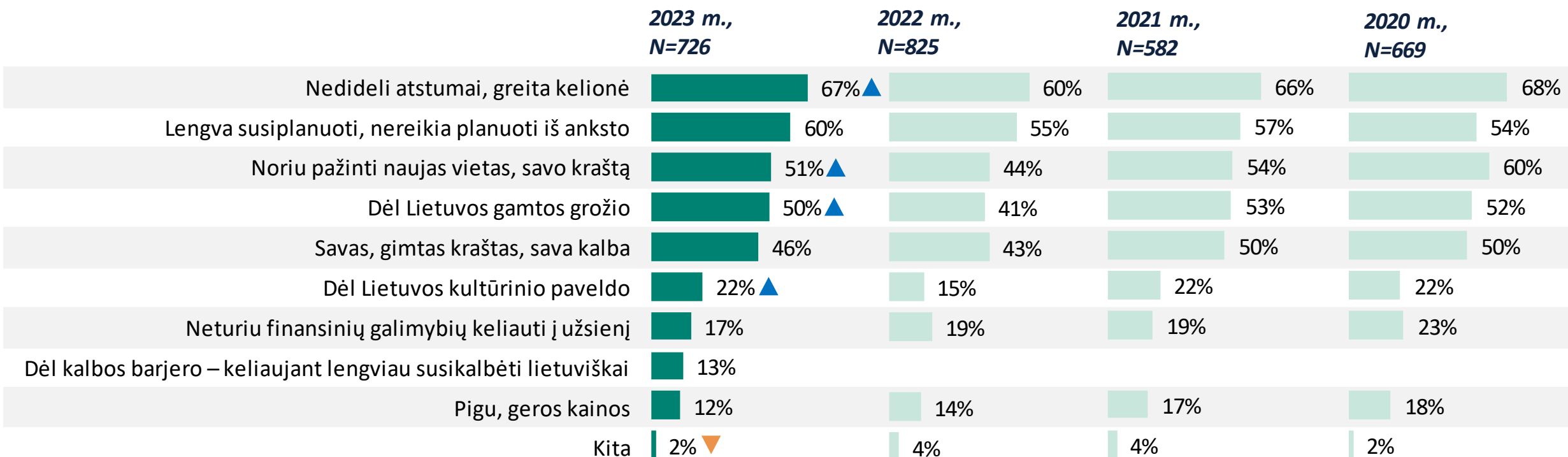
KELIAUK LIETUVOJE

3.1.1. Keliavimo priežastys, kelionių tipai, dažnis, vietovės, kelionės su vaikais



Pagrindinės keliavimo Lietuvoje priežastys

Q1_1 Nurodykite keletą pagrindinių priežasčių, dėl kurių įprastai keliaujate Lietuvoje. Galimi keli atsakymo variantai.



Kelionių tipų dinamika. 2020–2023 m. (1)

Q2. Kokio tipo turistinių kelionių Lietuvoje turėjote per pastaruosius 12 mėnesių? Pažymėkite visus tinkamus variantus.

Q3. Kas įprastai keliauja į šio tipo išvykas Lietuvoje kartu su Jumis? Pažymėkite visus tinkamus variantus.

Q4. Kiek kiekvieno tipo kelionių Lietuvoje per pastaruosius 12 mėnesių Jūs turėjote? Įrašykite skaičių prie kiekvieno kelionės tipo.

Kelionės tipas	Vienos dienos išvyka				Paprasto savaitgalio išvyka (1-2 nakvynės)			
	2023 m.	2022 m.	2021 m.	2020 m.	2023 m.	2022 m.	2021 m.	2020 m.
Kiek gyventojų vyko į tokio tipo kelionę per pastaruosius 12 mėn.	49%	43%	44%	50%	76%	72%	70%	78%
Kiek kartų vidutiniškai keliavo tokiu būdu per pastaruosius 12 mėn.	7,7 ▼	8,3	8,0	8,2	3,2 ▼	4,0	3,3	3,3
Kas keliauja kartu	N=356	N=358	N=255	N=335	N=554	N=597	N=407	N=525
Sutuoktinis (-ė) / partneris (-ė)	68%	66%	65%	72%	70%	69%	69%	73%
Vaikas (-ai)	31% ▼ *	38%	29%	38%	27% ▼ *	34%	28%	34%
Artimieji, giminaičiai	34% ▲ *	26%	30%	35%	27%	24%	25%	30%
Draugas (-ė), draugai	31%	37%	41%	42%	28%	29%	36%	35%
Kiti asmenys (pvz., ekskursijos grupė)	7%	8%	5%	7%	4%	4%	2%	3%
Keliaujate vienas (-a)	4%	5%	6%	4%	2%	3%	2%	2%

Kelionių tipų dinamika. 2020–2023 m. (2)

Q2. Kokio tipo turistinių kelionių Lietuvoje turėjote per pastaruosius 12 mėnesių? Pažymėkite visus tinkamus variantus.

Q3. Kas įprastai keliauja į šio tipo išvykas Lietuvoje kartu su Jumis? Pažymėkite visus tinkamus variantus.

Q4. Kiek kiekvieno tipo kelionių Lietuvoje per pastaruosius 12 mėnesių Jūs turėjote? Įrašykite skaičių prie kiekvieno kelionės tipo.

Kelionės tipas	Ilgojo savaitgalio išvyka (3-4 nakvynės)				Ilgos kasmetinės atostogos (5 nakvynės ar daugiau)			
	2023 m.	2022 m.	2021 m.	2020 m.	2023 m.	2022 m.	2021 m.	2020 m.
Kiek gyventojų vyko į tokio tipo kelionę per pastaruosius 12 mėn.	37%	34%	37%	34%	24%	25%	24%	20%
Kiek kartų vidutiniškai keliavo tokiu būdu per pastaruosius 12 mėn.	2,3 ▼	2,8	2,4	2,3	1,4 ▼	1,9	1,9	1,6
Kas keliauja kartu	N=265	N=280	N=214	N=228	N=174	N=205	N=140	N=131
Sutuoktinis (-ė) / partneris (-ė)	70%	67%	75%	71%	67%	71%	71%	74%
Vaikas (-ai)	27% ▼ *	39%	38%	39%	35%	42%	36%	44%
Artimieji, giminaičiai	30%	29%	25%	29%	29%	22%	23%	22%
Draugas (-ė), draugai	28%	32%	26%	29%	25%	18%	22%	25%
Kiti asmenys (pvz., ekskursijos grupė)	3%	4%	2%	4%	3%	2%	1%	4%
Keliaujate vienas (-a)	3%	3%	2%	5%	5%	6%	4%	5%

Kelionės vietovės pagal kelionės tipą: dažniausiai pasirenkamos vietovės. Pagal apskritis.

Q5. Dabar paklausime apie Jūsų pastarųjų kelionių Lietuvoje kryptis. Nurodykite vietovę (apskritį bei miestą), į kurią vykote paskutinį kartą kiekvienam kelionės tipui atskirai, t. y., kur paskutinį kartą vykote paprasto savaitgalio su 1-2 nakvyėmis metu, ilgojo savaitgalio su 3-4 nakvyėmis metu ar keliavote kasmetinių atostogų (5 nakvynės ar daugiau).

	Visos kelionės, N=726	<i>Pokytis su 2022 m. N=825</i>	Paprastas savaitgalis, N=554	<i>Pokytis su 2022 m. N=597</i>	Ilgasis savaitgalis, N=265	<i>Pokytis su 2022 m. N=280</i>	Kasmetinės atostogos, N=174	<i>Pokytis su 2022 m. N=205</i>
Klaipėdos apskritis	49%	0	32%	1	44%	-6	68%	-2
Alytaus apskritis	20%	2	17%	1	14%	1	9%	3
Kauno apskritis	17%	2	16%	0	12%	4	6%	1
Vilniaus apskritis	12%	2	10%	-1	9%	3	6%	4
Utenos apskritis	10%	0	9%	0	8%	0	6%	-3
Panevėžio apskritis	5%	1	5%	1	1%	-1	1%	-1
Šiaulių apskritis	3%	0	3%	-1	3%	-1	2%	1
Tauragės apskritis	3%	1	2%	1	4%	1	1%	0
Marijampolės apskritis	3%	-1	3%	-1	3%	-1	0%	-2
Telšių apskritis	3%	-1	3%	-1	2%	-1	1%	-1
Nenurodė	0,3%						0%	

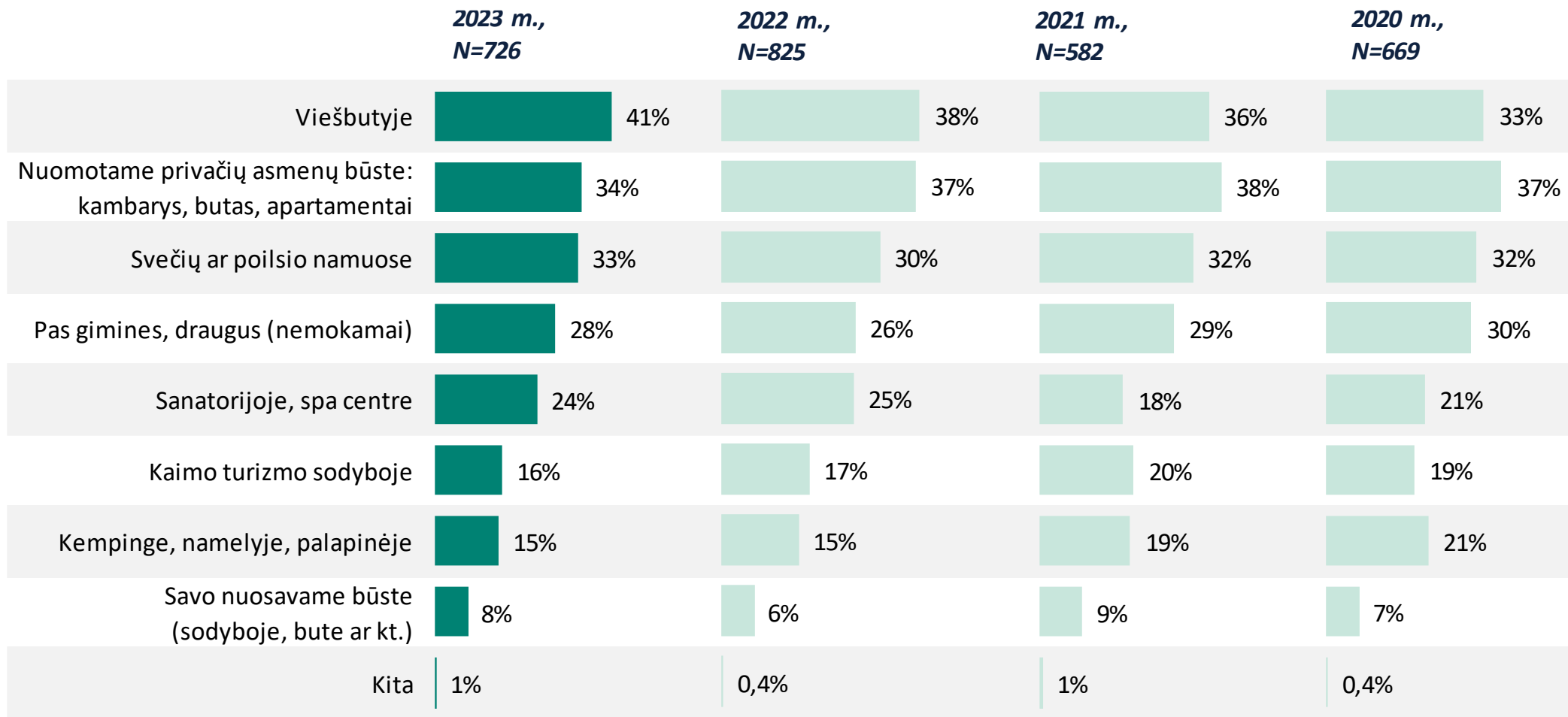
Kelionės vietovės pagal kelionės tipą: dažniausiai pasirenkamos vietovės. Pagal miestus.

Q5. Dabar paklausime apie Jūsų pastarųjų kelionių Lietuvoje kryptis. Nurodykite vietovę (apskritį bei miestą), į kurią vykote paskutinį kartą kiekvienam kelionės tipui atskirai, t. y., kur paskutinį kartą vykote paprasto savaitgalio su 1-2 nakvyėmis metu, ilgojo savaitgalio su 3-4 nakvyėmis metu ar keliavote kasmetinių atostogų (5 nakvyėmis ar daugiau).

Kelionės tipas		Visos kelionės (su nakvyne)	Pokytis su 2022 m.	Paprasto savaitgalio išvyka (1-2 nakvyės)	Pokytis su 2022 m.	Ilgojo savaitgalio išvyka (3-4 nakvyės)	Pokytis su 2022 m.	Ilgos kasmetinės atostogos (5 nakvyės ar daugiau)	Pokytis su 2022 m.
		N = 726	N = 825	N = 554	N = 597	N = 265	N = 280	N = 174	N = 205
Didmiesčiai	Vilnius	6%	2	5%	1	4%	2	3%	2
	Kaunas	5%	1	5%	0	4%▲	4	1%	0
	Klaipėda	12%	3	9%▲	4	12%▲	5	5%▼	-6
Kurortai	Palanga	21%▼	-3	13%	-3	17%	-6	33%	0
	Šventoji	9%	-2	4%	-1	6%	-4	17%	0
	Neringa	6%	1	3%	0	6%	-1	10%	3
	Druskininkai	16%	2	15%	1	9%	0	7%	2
	Birštonas	10%	2	8%	1	7%	0	3%	0
Kurortinės zonos	Anykščiai	2%	0	2%	0	2%	0	1%	-1
	Trakai	4%	0	3%	-1	2%	1	2%	1
	Zarasai	1%	0	1%	1	0%▼	-2	1%	-1
	Ignalina	1%	-1	1%▼	-2	2%	1	2%	0
Kiti miestai	37%	2	30%	-1	29%	1	17%	-2	

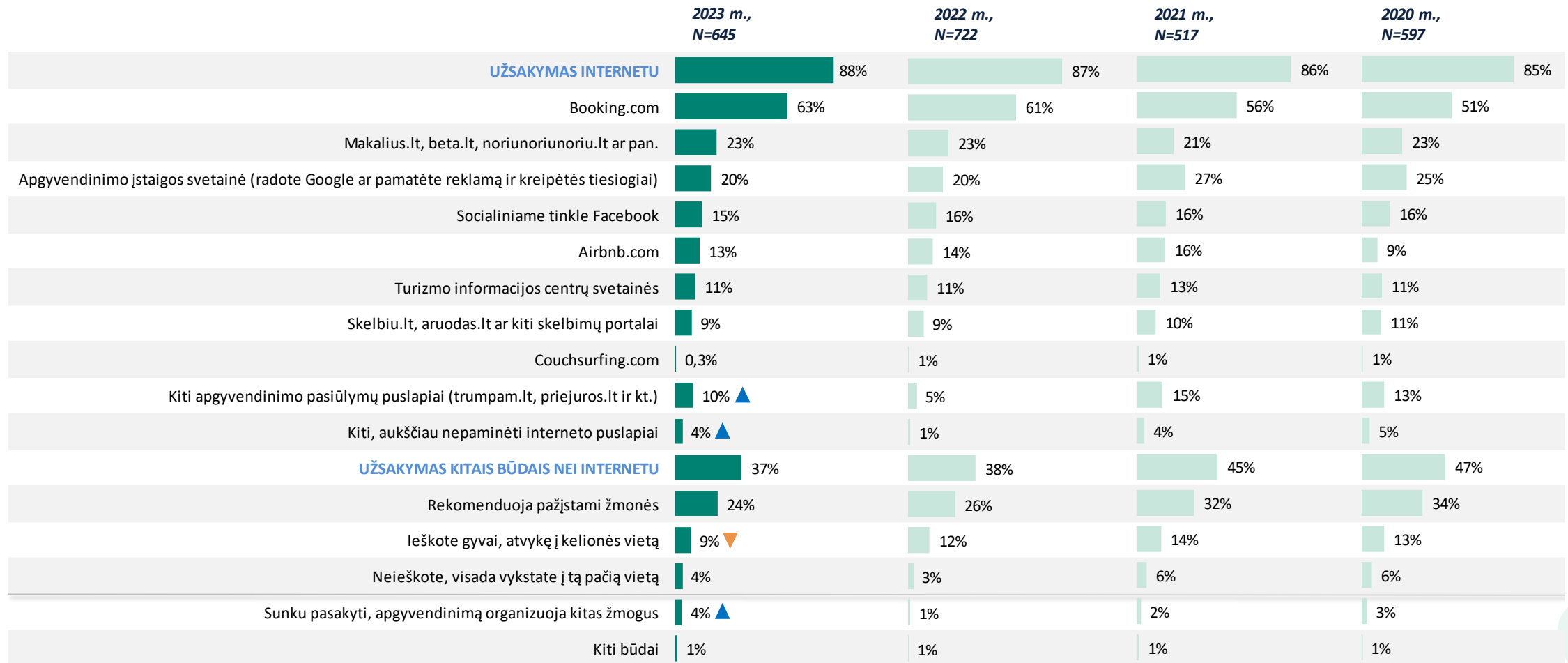
Įprasti nakvynės tipai. 2020–2023 m.

Q8. Kur įprastai apsistojate kelionių Lietuvoje metu? Galimi keli atsakymai.



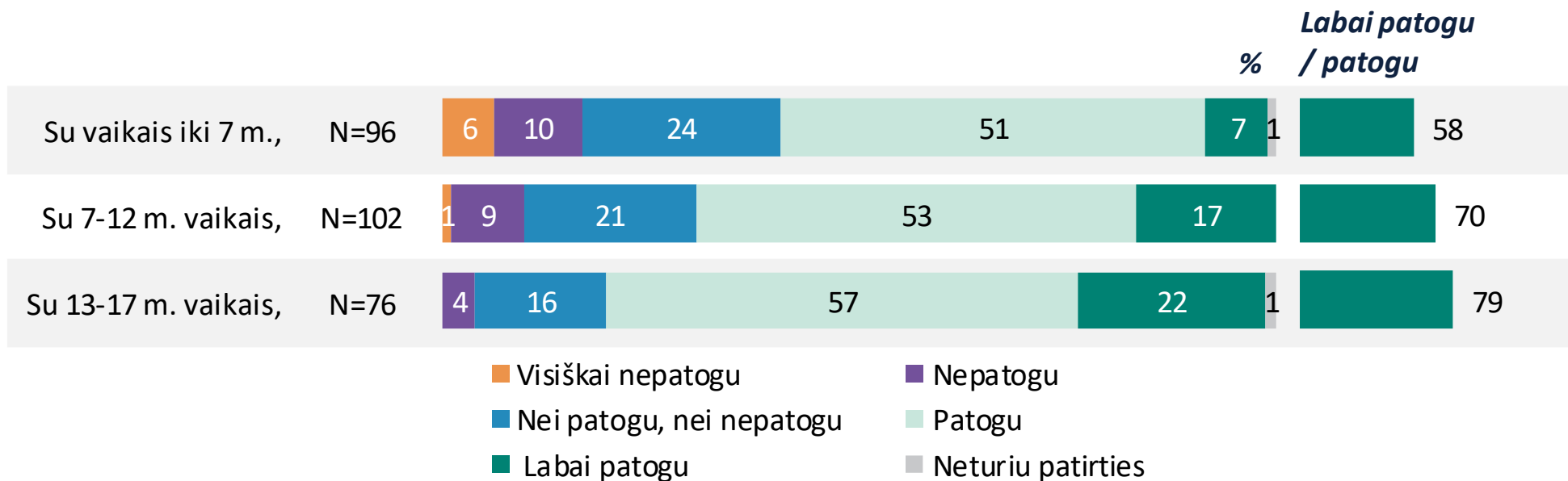
Nakvynės paieškos kanalai. 2020–2023 m.

Q9. Kokiais kanalais įprastai ieškote apgyvendinimo vietos Lietuvoje?



Keliavimas su vaikais

Q9_1. Apskritai, kaip manote, kiek patogų ar sudėtinga keliauti po Lietuvą su vaikais, t. y., kiek išvystytos vaikams pritaikytos paslaugos, infrastruktūra, pramogų ir užsiėmimų gausa? Nurodykite kiekvienai amžiaus kategorijai atskirai.



Dažniausi iššūkiai keliaujant su vaikais

Q9_2. Su kokiais iššūkiais, sunkumais dažniausiai susiduriate keliaudami su vaikais? Ko labiausiai pasigendate?



**KELIAUK
LIETUVOJE**

3.1.2. Informacijos apie kelionių vietas šaltiniai



Informacijos apie keliones šaltiniai: paplitimas ir naudos vertinimas. 2020–2023 m.

Q10_1. Pažymėkite visus šaltinius, iš kurių jus pasiekė informacija apie kelionės tikslą arba kuriuose patys ieškojote informacijos tiek prieš vykdami į šią kelionę, tiek kelionės metu. Q10_2. Prašome nurodyti, kiek naudingi Jums buvo šie informacijos apie kelionę šaltiniai.

	Paplitimas (kiek % pasinaudojo šaltiniu)				Naudos vertinimas (% atsakymų „Labai naudingas“)			
	2023 m., N=726	2022 m., N=825	2021 m., N=582	2020 m., N=669	2023 m.	2022 m.	2021 m.	2020 m.
Google paieška	38%	37%	40%	38%	32%	30%	30%	28%
Draugų, kolegų, pažįstamų, giminaičių rekomendacijos	36%	41%	42%	48%	33%	29%	27%	32%
Socialinis tinklas Facebook	21% ▼	27%	21%	23%	15%	21%	18%	16%
Turizmo informacijos centrų interneto svetainės	11%	10%	11%	12%	17%	20%	23%	28%
Kelionių organizatorių interneto svetainės	11%	12%	10%	10%	15%	19%	22%	15%
Vietos, kur apsistojote, šeimininkai ar darbuotojai	10%	9%	12%	12%	27%	19%	28%	22%
Kitos turizmo svetainės (lietuvon.lt, pamatyklietuvoje.lt, welovelithuania.lt ir pan.)*	9%	11%	11%	10%	21%	22%	23%	20%
Keliauk Lietuvoje (www.lithuania.travel)*	2% ▼	7%			13%	15%		
Turizmo informacijos ir lankytojų centrai (nuvykus į vietą, gyvai)	7%	8%	9%	8%	20%	20%	16%	21%
Televizija (laidos, filmai)	6%	8%	8%	9%	9%	17%	13%	17%
Naujienų portalai (Delfi, 15min ir pan.)	6%	7%	11%	12%	16%	9%	13%	10%
Socialinis tinklas Instagram	5%	7%	6%	5%	23%	19%	14%	28%
Kelionių tinklaraštininkai (pvz., Nėra blogo oro, Myliu keliones ar pan.)	5%				11%			
Turizmo parodos, mugės, renginiai	5%	6%	6%	5%	14%	28%	19%	22%
Kelionių agentūrų, kelionių organizatorių reklaminiai leidiniai (popieriniai)	5%	5%	6%	6%	11%	18%	38%	14%
Diskusijų forumai	5%	5%	5%	6%	9%	18%	22%	28%
Socialinis tinklas YouTube	5%	5%	5%	4%	21%	19%	15%	19%
Knygos, kelionių gidai	4%	4%	5%	4%	25%	13%	33%	27%
Nuomonės formuotojai (influenceriai)	4%				28%			
Spauda (laikraščiai, žurnalai)	3%	4%	4%	6%	20%	15%	19%	16%
Kelionių agentūros (nuvykus į vietą, gyvai)	3%	5%	4%	4%	18%	15%	43%	10%
Radijas	1% ▼	4%	3%	3%	0%	17%	20%	14%
Kiti šaltiniai	3%	3%						
Nė vienas iš šių	10%	9%	12%	11%				

**KELIAUK
LIETUVOJE**

3.1.3. Veiklos kelionės metu



Veiklos kelionės metu: visos veiklos ir pagrindinė veikla. 2020–2023 m.

Q7_1. Kuriomis veiklomis užsiėmėte šios kelionės Lietuvoje metu? Pažymėkite visus tinkamus atsakymus.

Q7_main. Kuri veikla buvo pagrindinis šios kelionės tikslas? Galimas vienas atsakymas.

	Visos veiklos				Pagrindinė veikla			
	2023 m., N=726	2022 m., N=825	2021 m., N=582	2020 m., N=669	2023 m., N=726	2022 m., N=825	2021 m., N=582	2020 m., N=669
Ramus poilsis gamtoje	46%	48%	55%	58%	30%	34%	41%	41%
Gamtos objektų lankymas (apžvalgos bokštai, pažintiniai takai, piliakalniai)	42%	44%	51%	50%	11%	14%	15%	13%
Lankymasis restoranuose, kavinėse	39%	41%	37%	38%	3%	3%	3%	2%
Kultūros objektų lankymas (muziejai, pilys, dvarai)	33%	33%	37%	35%	9%▲	6%	7%	8%
Žygiai pėsčiomis*	27%	27%	30%	31%	5%	5%	9%	10%
Keliavimas ar žygiai dviračiais*	10%	13%			2%	2%		
Turistavimas su kemperiu ar palapine*	4%	7%			3%	2%		
Uždaros vandens pramogos (parkai, baseinai, pirtys ir pan.)	24%	22%	18%	21%	8%	7%	5%	6%
Sveikatinimasis (sanatorijos, spa centrai)	23%	22%	16%	20%	13%	11%	7%	8%
Lankymasis kultūros renginiuose (miesto šventėse, koncertuose, spektakliuose)	18%	19%	16%	20%	5%	4%	2%	4%
Tradicinės to krašto virtuvės patiekalų ragavimas**	12%	12%	15%	17%	1%	1%	1%	2%
Naujų skonių, patiekalų išbandymas (pvz., degustacinės patirtys)**	12%				1%			
Gyvūnų lankymas ir stebėjimas (gyvūnų ūkiai, zoologijos sodai, akvariumai, safari parkai ir pan.)***	10%	5%	6%	5%	1%	0%	1%	1%
Apsipirkimas	9%	10%	8%	10%	1%	1%	1%	1%
Atviros vandens pramogos (wake parkai, jėgos aitvarai, batutai)	8%	10%	10%	9%	1%	2%	2%	1%
Religinis turizmas (bažnyčios, vienuolynai, šventovės ir pan.)	8%	7%	11%		1%	1%	1%	
Naktinis gyvenimas, klubai, barai	6%	8%	6%	9%	1%	1%	1%	1%
Edukaciniai užsiėmimai ir pramogos	5%	6%	6%	5%	2%▲	0,4%	1%	1%
Šaltojo karo turizmo objektų lankymas (muziejai, raketinės bazės, kariniai objektai)	4%	6%	6%	8%	1%	1%	1%	1%
Lankymasis sporto renginiuose (ralis, krepšinis ir pan.)	4%	4%	4%	5%	1%	1%	1%	1%
„Darbostogos“ (darbas ne darbo vietoje)	3%	3%	4%		1%	2%	2%	
Pramoninis turizmas (gamyklos, fabrikai, industriniai objektai)	3%	3%	2%		1%	1%		
Kita	2%	1%	3%	1%	1%	1%	2%	1%

*Iki 2021 m. formuluotė: Aktyvus poilsis gamtoje (žygiai pėsčiomis, dviračiais, turistavimas, buriavimas ir pan.)

**Iki 2022 m. formuluotė: Tradicinės to krašto virtuvės patiekalų ragavimas ar noras išbandyti naujus skonius

***Iki 2022 m. formuluotė: Paukščių stebėjimas (ornitologinis turizmas)

Veiklos kelionės metu pagal kelionės tipą. Visos veiklos.

Q7_1. Kuriomis veiklomis užsiėmėte šios kelionės Lietuvoje metu? Pažymėkite visus tinkamus atsakymus.

	Visos kelionės, N=726	Pokytis su 2022 m. N=825	Paprastas savaitgalis, N=463	Pokytis su 2022 m. N=504	Ilgasis savaitgalis, N=168	Pokytis su 2022 m. N=195	Kasmetinės atostogos, N=95	Pokytis su 2022 m. N=126
Ramus poilsis gamtoje	46%	-2	41%	1	48%	-7	67%	-3
Gamtos objektų lankymas (apžvalgos bokštai, pažintiniai takai, piliakalniai)	42%	-3	42%	-2	37%	-4	47%	-2
Lankymasis restoranuose, kavinėse	39%	-2	39%	4	36%	-15	43%	-7
Kultūros objektų lankymas (muziejai, pilys, dvarai)	33%	0	32%	0	35%	1	37%	-1
Žygiai pėsčiomis	27%	-1	26%	2	25%	-8	33%	3
Uždaro vandens pramogos (parkai, baseinai, pirtys ir pan.)	24%	3	27%	3	20%	2	20%	0
Sveikatinimasis (sanatorijos, spa centrai)	23%	1	22%	-1	24%	1	27%	8
Lankymasis kultūros renginiuose (miesto šventėse, koncertuose, spektakliuose)	18%	-1	17%	1	17%	-4	24%	-1
Tradicinės to krašto virtuvės patiekalų ragavimas*	12%		11%		13%		15%	
Naujų skonių, patiekalų išbandymas (pvz degustacinės patirtys)*	12%		11%		10%		17%	
Keliavimas ar žygiai dviračiais	10%	-3	10%	-2	10%	-3	12%	-8
Gyvūnų lankymas ir stebėjimas (gyvūnų ūkiai, zoologijos sodai, akvariumai, safari parkai ir pan.)**	10%	5	7%	2	11%	6	21%	15
Apsipirkimas	9%	-1	9%	0	9%	-3	13%	3
Atviros vandens pramogos (wake parkai, jėgos aitvarai, batutai)	8%	-2	8%	-2	6%	-4	13%	2
Religinis turizmas (bažnyčios, vienuolynai, šventovės ir pan.)	8%	1	8%	1	8%	1	7%	0
Naktinis gyvenimas, klubai, barai	6%	-2	5%	-1	7%	-3	9%	-2
Edukaciniai užsiėmimai ir pramogos	5%	-1	5%	0	5%	-2	6%	-2
Turistavimas su kemperiu ar palapine	4%	-2	4%	-3	7%	-2	4%	-1
Šaltojo karo turizmo objektų lankymas (muziejai, raketinės bazės, kariniai objektai)	4%	-2	5%	-1	5%	0	1%	-7
Lankymasis sporto renginiuose (ralis, krepšinis ir pan.)	4%	0	4%	0	4%	1	5%	-1
„Darbostogos“ (darbas ne darbo vietoje)	3%	0	3%	1	4%	1	1%	-5
Pramoninis turizmas (gamyklos, fabrikai, industriniai objektai)	3%	0	2%	0	4%	0	4%	-1
Kita	2%	1	2%	1	0%	-1	2%	1

Veiklos kelionės metu pagal kelionės tipą. Pagrindinė veikla.

Q7_main. Kuri veikla buvo pagrindinis šios kelionės tikslas? Galimas vienas atsakymas.

	Visos kelionės, N=726	Pokytis su 2022 m. N=825	Paprastas savaitgalis, N=463	Pokytis su 2022 m. N=504	Ilgasis savaitgalis, N=168	Pokytis su 2022 m. N=195	Kasmetinės atostogos, N=95	Pokytis su 2022 m. N=126
Ramus poilsis gamtoje	30%	-4	24%	0	31%	-9	56%	-5
Sveikatinimasis (sanatorijos, spa centrai)	13%	2	13%	1	12%	0	15% ▲	9
Gamtos objektų lankymas (apžvalgos bokštai, pažintiniai takai, piliakalniai)	11%	-3	13%	-3	8%	-2	5%	-4
Kultūros objektų lankymas (muziejai, pilys, dvarai)	9% ▲	3	10%	1	10% ▲	6	4%	2
Uždaro vandens pramogos (parkai, baseinai, pirtys ir pan.)	8%	1	11%	1	5%	2	1%	0
Žygiai pėsčiomis	5%	0	5%	0	5%	0	2%	0
Lankymasis kultūros renginiuose (miesto šventėse, koncertuose, spektakliuose)	5%	0	6%	0	4%	1	1%	-1
Keliavimas ar žygiai dviračiais	3%	0	2%	0	5%	1	0%	-2
Lankymasis restoranuose, kavinėse	3%	0	3%	-1	4%	-1	1%	0
Turistavimas su kemperiu ar palapine	2%	0	1%	-1	3%	0	3%	2
Edukaciniai užsiėmimai ir pramogos	2% ▲	1	1%	0	2%	1	4% ▲	4
Lankymasis sporto renginiuose (ralis, krepšinis ir pan.)	1%	0	2%	0	1%	0	0%	0
Gyvūnų lankymas ir stebėjimas (gyvūnų ūkiai, zoologijos sodai, akvariumai, safari parkai ir pan.)*	1%	1	1%	1	1%	1	0%	0
Tradicinės to krašto virtuvės patiekalų ragavimas**	1%		1%		1%		1%	
Naujų skonių, patiekalų išbandymas (pvz degustacinės patirtys)**	1%		1%		1%		1%	
Religinis turizmas (bažnyčios, vienuolynai, šventovės ir pan.)	1%	0	1%	0	1%	1	2%	1
„Darbostogos“ (darbas ne darbo vietoje)	1%	-1	1%	0	1%	-2	0%	-2
Atviros vandens pramogos (wake parkai, jėgos aitvarai, batutai)	1%	-1	1%	-1	1%	0	1%	-1
Naktinis gyvenimas, klubai, barai	1%	0	1%	0	1%	0	0%	-2
Pramoninis turizmas (gamyklos, fabrikai, industriniai objektai)	1%	0	0%	-1	2%	2	1%	1
Apsipirkimas	1%	0	1%	0	1%	0	0%	0
Šaltojo karo turizmo objektų lankymas (muziejai, raketinės bazės, kariniai objektai)	1%	0	1%	0	1%	0	0%	-2
Kita	1%	0	2%	0	0%	-1	1%	1

Veiklų kelionės metu vertinimas

Q7_2. Kaip vertinate veiklas, kuriomis užsiėmėte šio kelionės metu?

		Labai blogai	Blogai	Vidutiniškai	Gerai	Labai gerai	%	Vidurkis	Top 2 (Labai gerai+gerai)
Keliavimas ar žygiai dviračiais	N = 76	8		53		39		4,3	92
Kultūros objektų lankymas (muziejai, pilys, dvarai)	N = 243	9		58		33		4,2	91
Ramus poilsis gamtoje	N = 333	1	8	44		47		4,4	91
Gamtos objektų lankymas (apžvalgos bokštai, pažintiniai takai, piliakalniai)	N = 302	1	9	57		33		4,2	90
Lankymasis kultūros renginiuose (miesto šventėse, koncertuose, spektakliuose)	N = 130	2	8	58		32		4,2	90
Sveikatinimasis (sanatorijos, spa centrai)	N = 169	1	11	43		46		4,3	89
Tradicinės to krašto virtuvės patiekalų ragavimas	N = 88	1	10	60		27		4,1	88
Uždaros vandens pramogos (parkai, baseinai, pirtys ir pan.)	N = 175	1	12	52		35		4,2	87
„Darbostogos“ (darbas ne darbo vietoje)	N = 23	4	9	70		17		4,0	87
Žygiai pėsčiomis	N = 194	1	11	46		41		4,2	87
Turistavimas su kemperiu ar palapine	N = 32	16		41		44		4,3	84
Naujų skonių, patiekalų išbandymas (pvz degustacinės patirtys)	N = 86	2	15	48		34		4,1	81
Šaltojo karo turizmo objektų lankymas (muziejai, raketinės bazės, kariniai objektai)	N = 32	19		53		28		4,1	81
Lankymasis sporto renginiuose (ralis, krepšinis ir pan.)	N = 30	3	17	57		23		4,0	80
Religinis turizmas (bažnyčios, vienuolynai, šventovės ir pan.)	N = 55	2	20	49		29		4,0	78
Gyvūnų lankymas ir stebėjimas (gyvūnų ūkiai, zoologijos sodai, akvariumai, safari parkai ir pan.)	N = 71	4	18	48		30		4,0	77
Lankymasis restoranuose, kavinėse	N = 283	3	19	55		22		4,0	77
Atviros vandens pramogos (wake parkai, jėgos aitvarai, batutai)	N = 59	2	25	56		17		3,9	73
Naktinis gyvenimas, klubai, barai	N = 45	29		49		22		3,9	71
Edukaciniai užsiėmimai ir pramogos	N = 37	8	24	41		27		3,9	68
Pramoninis turizmas (gamyklos, fabrikai, industriniai objektai)	N = 21	5	14	14	33	33		3,8	67
Apsipirkimas	N = 67	13	36		42	18		3,7	60
Kita	N = 13	8		31		62		4,5	92

**KELIAUK
LIETUVOJE**

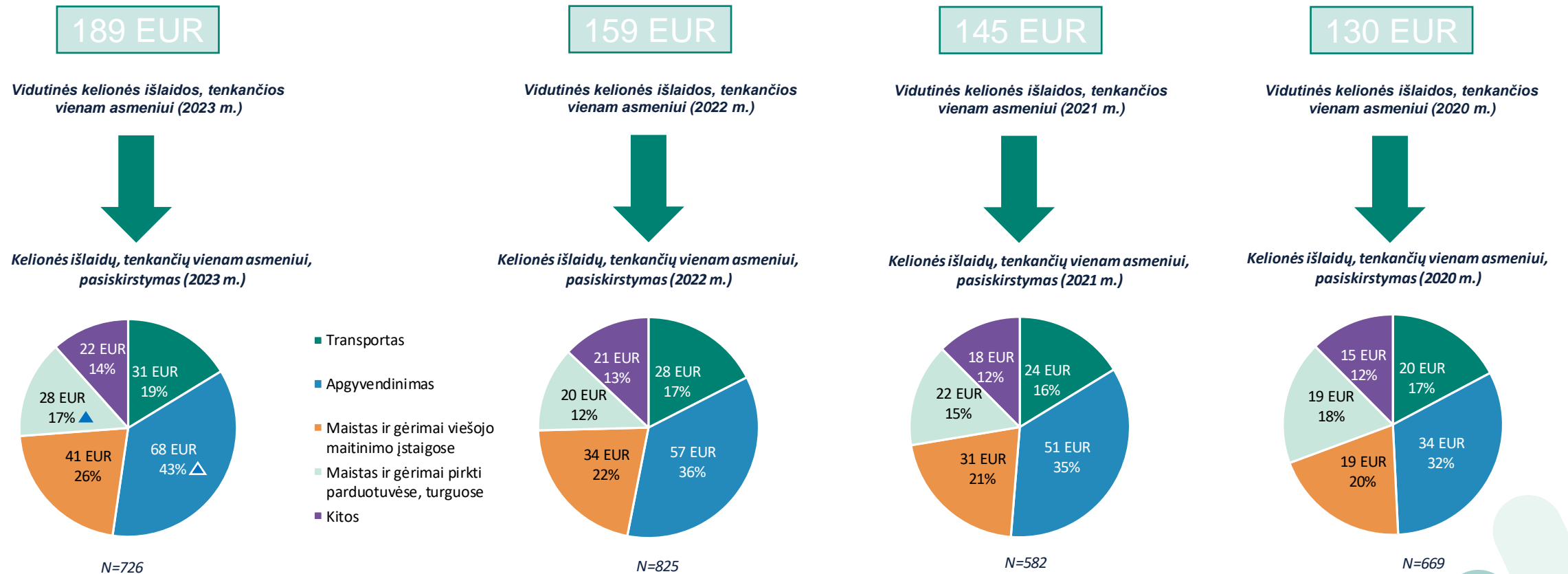
3.1.4. Kelionėje patirtos išlaidos



Kelionės išlaidos. 2020–2023 m.

Q13. Prašome pagalvoti, kokią pinigų sumą Jūsų namų ūkis išleido šioje kelionėje, įskaitant visas kelionės metu patirtas išlaidas. Nurodykite sumą, tekusią kiekvienai iš šių sričių (jeigu neišleidote, įrašykite 0).

Q14. Keliems žmonėms, įskaitant Jus ir visus kitus tuo metu kartu keliavusius, teko Jūsų nurodytos kelionės išlaidos?



Kelionės išlaidos pagal kelionės tipus. 2020–2023 m.

Q13. Prašome pagalvoti, kokią pinigų sumą Jūsų namų ūkis* išleido šioje kelionėje, įskaitant visas kelionės metu patirtas išlaidas. Nurodykite sumą, tekusią kiekvienai iš šių sričių (jei jai neišleidote, įrašykite 0).

Q14. Keliems žmonėms, įskaitant Jus ir visus kitus tuo metu kartu keliavusius, teko Jūsų nurodytos kelionės išlaidos?

Kelionės tipas	Paprasto savaitgalio išvyka (1-2 nakvynės)				Ilgojo savaitgalio išvyka (3-4 nakvynės)				Ilgos kasmetinės atostogos (5 nakvynės ar daugiau)																																																																																	
	2023 m. N = 463	2022 m. N = 504	2021 m. N = 407	2020 m. N = 439	2023 m. N = 168	2022 m. N = 195	2021 m. N = 214	2020 m. N = 154	2023 m. N = 95	2022 m. N = 126	2021 m. N = 140	2020 m. N = 76																																																																														
Vidutinės kelionės išlaidos, tenkančios vienam asmeniui	130 EUR	113 EUR	118 EUR	98 EUR	237 EUR	202 EUR	162 EUR	173 EUR	396 EUR	277 EUR	216 EUR	228 EUR																																																																														
Išlaidų pasiskirstymas	<table border="1"> <thead> <tr> <th></th> <th>2023 m.</th> <th>2022 m.</th> <th>2021 m.</th> <th>2020 m.</th> <th>2023 m.</th> <th>2022 m.</th> <th>2021 m.</th> <th>2020 m.</th> <th>2023 m.</th> <th>2022 m.</th> <th>2021 m.</th> <th>2020 m.</th> </tr> </thead> <tbody> <tr> <td>Transportas</td> <td>19%</td> <td>21%</td> <td>19%</td> <td>19%</td> <td>15%</td> <td>18%</td> <td>16%</td> <td>16%</td> <td>13%</td> <td>11%</td> <td>13%</td> <td>15%</td> </tr> <tr> <td>Apgyvadinimas</td> <td>34%</td> <td>33%</td> <td>32%</td> <td>32%</td> <td>35%</td> <td>37%</td> <td>37%</td> <td>30%</td> <td>40%</td> <td>38%</td> <td>38%</td> <td>35%</td> </tr> <tr> <td>Maistas ir gėrimai viešojo maitinimo įstaigose</td> <td>22%</td> <td>21%</td> <td>21%</td> <td>20%</td> <td>20%</td> <td>21%</td> <td>23%</td> <td>20%</td> <td>22%</td> <td>23%</td> <td>20%</td> <td>21%</td> </tr> <tr> <td>Maistas ir gėrimai pirkti parduotuvėse, turguose</td> <td>13%</td> <td>12%</td> <td>16%</td> <td>16%</td> <td>19% ▲</td> <td>11%</td> <td>14%</td> <td>23%</td> <td>13%</td> <td>15%</td> <td>16%</td> <td>16%</td> </tr> <tr> <td>Kitos</td> <td>12%</td> <td>13%</td> <td>13%</td> <td>13%</td> <td>10%</td> <td>13%</td> <td>11%</td> <td>12%</td> <td>12%</td> <td>12%</td> <td>12%</td> <td>13%</td> </tr> </tbody> </table>													2023 m.	2022 m.	2021 m.	2020 m.	2023 m.	2022 m.	2021 m.	2020 m.	2023 m.	2022 m.	2021 m.	2020 m.	Transportas	19%	21%	19%	19%	15%	18%	16%	16%	13%	11%	13%	15%	Apgyvadinimas	34%	33%	32%	32%	35%	37%	37%	30%	40%	38%	38%	35%	Maistas ir gėrimai viešojo maitinimo įstaigose	22%	21%	21%	20%	20%	21%	23%	20%	22%	23%	20%	21%	Maistas ir gėrimai pirkti parduotuvėse, turguose	13%	12%	16%	16%	19% ▲	11%	14%	23%	13%	15%	16%	16%	Kitos	12%	13%	13%	13%	10%	13%	11%	12%	12%	12%	12%	13%
	2023 m.	2022 m.	2021 m.	2020 m.	2023 m.	2022 m.	2021 m.	2020 m.	2023 m.	2022 m.	2021 m.	2020 m.																																																																														
Transportas	19%	21%	19%	19%	15%	18%	16%	16%	13%	11%	13%	15%																																																																														
Apgyvadinimas	34%	33%	32%	32%	35%	37%	37%	30%	40%	38%	38%	35%																																																																														
Maistas ir gėrimai viešojo maitinimo įstaigose	22%	21%	21%	20%	20%	21%	23%	20%	22%	23%	20%	21%																																																																														
Maistas ir gėrimai pirkti parduotuvėse, turguose	13%	12%	16%	16%	19% ▲	11%	14%	23%	13%	15%	16%	16%																																																																														
Kitos	12%	13%	13%	13%	10%	13%	11%	12%	12%	12%	12%	13%																																																																														

KELIAUK LIETUVOJE

**3.1.5. Skirtingų aspektų
svarba renkantis kelionės
vietovę, aspektų
vertinimas bei bendras
pasitenkinimas kelione**



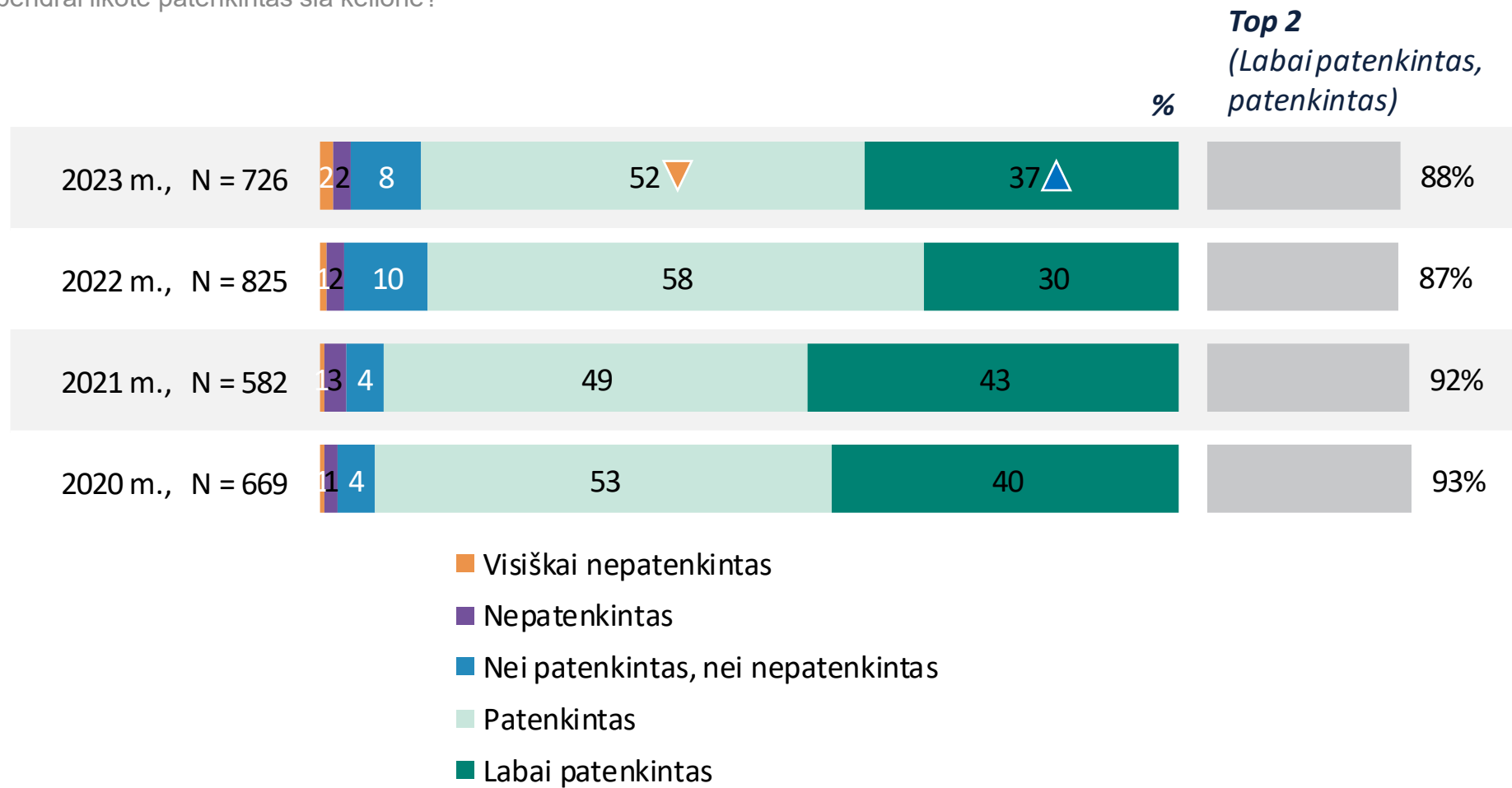
Skirtingų aspektų svarba renkantis kelionę

	Vidurkis	2023 m.	2022 m.	2021 m.	2020 m.
Apgyvadinimo paslaugų kainos ir kokybės santykis	4,0	4,0	4,0	3,9	3,9
Bendra lankytinos vietos infrastruktūra	4,0	4,0	3,9	3,9	3,9
Lankytinų gamtos objektų pasiūla (pažintiniai takai, apžvalgos bokštai, parkai, piliakalniai, atodangos)	3,8	3,8	3,8	3,8	3,7
Galimybė turėti privatumą, saugumą, toliau nuo žmonių susibūrimo / masės	3,7	3,7	3,6	3,8	
Informacijos apie vietovę ir jos lankytinus objektus gausa internete	3,6	3,6	3,5	3,5	3,6
Kultūrinio turizmo objektų pasiūla (muziejai, pilys, dvarai)	3,5	3,5	3,5	3,5	3,5
Restoranų ir kavinių pasirinkimas	3,4	3,4	3,5	3,3	3,3
Galimybė paragauti tradicinės to krašto virtuvės patiekalų ar išbandyti naujus skonius	3,2 ▼	3,2	3,4	3,3	3,3
Galimybės apsilankyti kultūrinuose renginiuose (miesto šventėse, koncertuose, spektakliuose)	3,2	3,2	3,2	3,0	3,1
Lankytinų vietų skiriamas dėmesys tvarumo / tvaraus turizmo skatinimui	3,2	3,2	3,3		
Uždarų vandens pramogų pasiūla (parkai, baseinai, pirtys ir pan.)	3,1	3,1	3,2	2,9	3,0
Sveikatinimo paslaugų pasirinkimas (sanatorijos, spa centrai)	3,1	3,1	3,2	2,9	3,0
Galimybė apsipirkti	3,0	3,0	3,1	2,9	2,9
Galimybė aplankyti religinio turizmo objektus / vietas (bažnyčios, vienuolynai, šventovės ir pan.)	2,9	2,9	2,9	2,9	
Girdėta / matyta reklama, susijusi su pasirinkta kelionės kryptimi	2,9	2,9	2,9		
Galimybė keliauti dviračiu / sutvarkyta dviračių infrastruktūra	2,8 ▼	2,8	3,0	3,0	3,0
Patogumas keliauti su vaikais, vaikams pritaikytos veiklos	2,8 ▼	2,8	3,0		
Edukacinių užsiėmimų ir pramogų pasiūla (pvz., duonos kepimas, gintaro apdirbimas, gido vedama ekskursija)	2,8	2,8	2,9	2,8	2,8
Atvirų vandens pramogų pasiūla (wake parkai, jėgos aitvarai, batutai)	2,6 ▼	2,6	2,8	2,7	2,8
Galimybė lankytis su naminiais gyvūnais	2,5	2,5	2,6		
Sporto renginiai (ralis, krepšinis ir pan.)	2,4	2,4	2,5	2,5	2,5
Lankytinų vietų pritaikymas neįgaliesiems	2,4	2,4	2,5		
Naktinis gyvenimas, klubai, barai	2,3 ▼	2,3	2,5	2,4	2,4

Q15. Kiek šie aspektai Jums buvo svarbūs, kai planavote šią kelionę ir svarstėte, kur vyksite, ką aplankysite, kur apsistosite jos metu? Vertinimo skalė: 1 – visiškai nesvarbus, 5 – labai svarbus

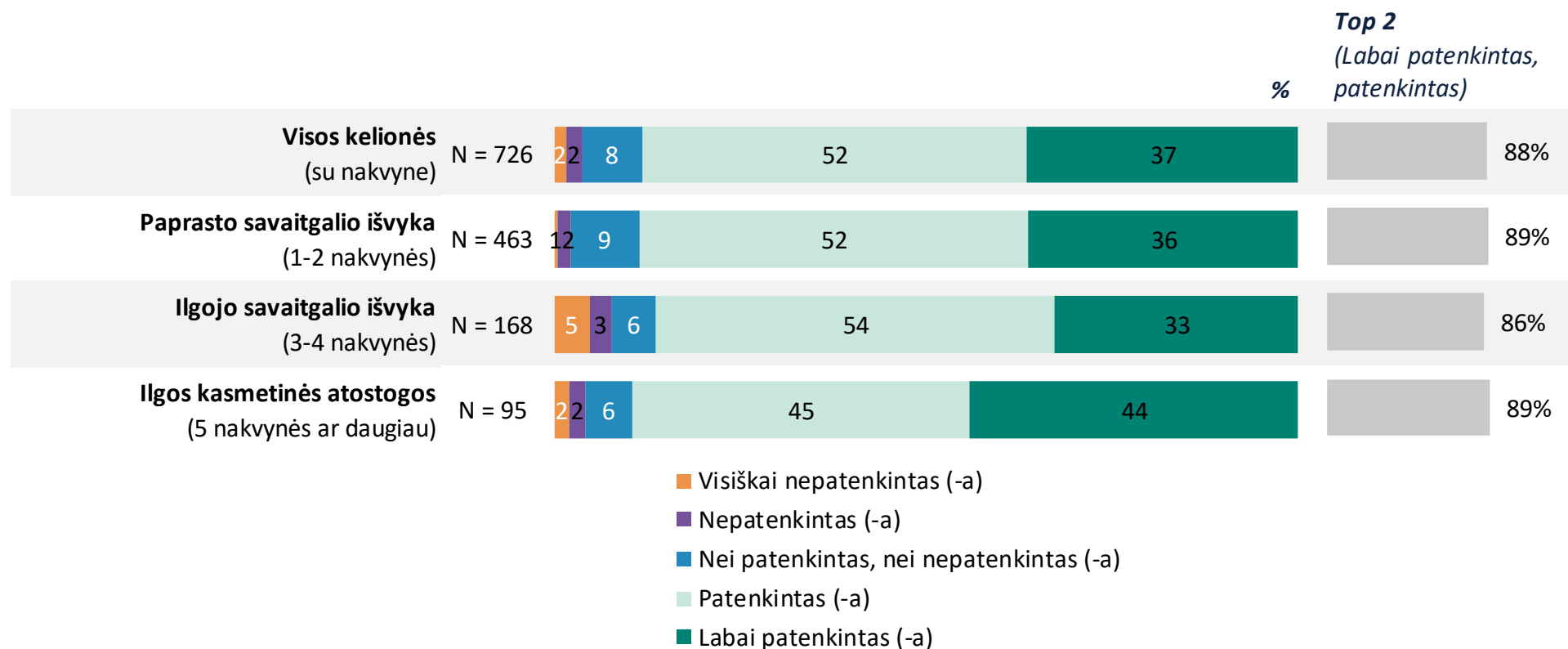
Pasitenkinimas aplankyta kelionės vietoje. 2020–2023 m.

Q18. Kiek jūs bendrai likote patenkintas šia kelione?



Pasitenkinimas aplankyta kelionės vietoje. Pagal kelionės tipus.

Q18. Kiek jūs bendrai likote patenkintas šia kelione?

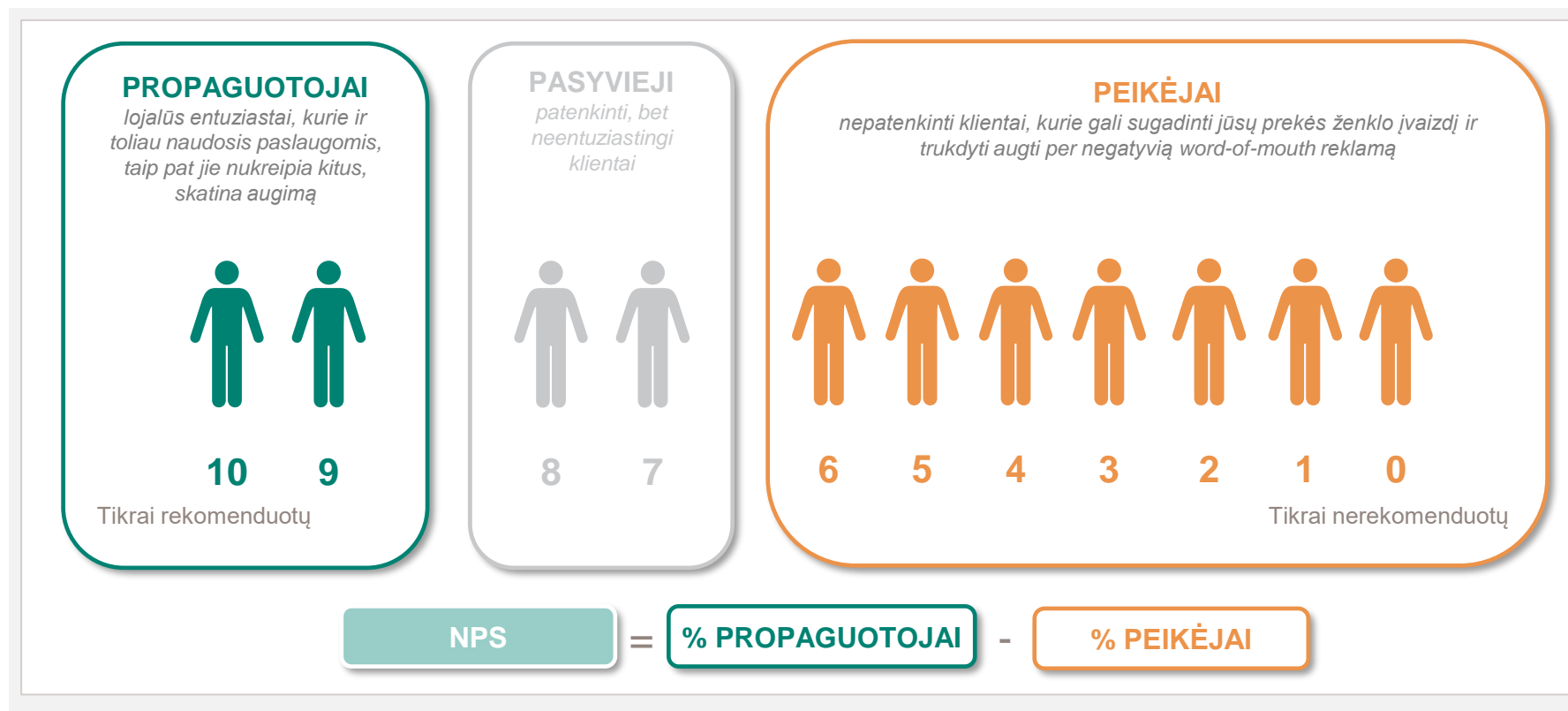


Net Promoter Score (NPS)

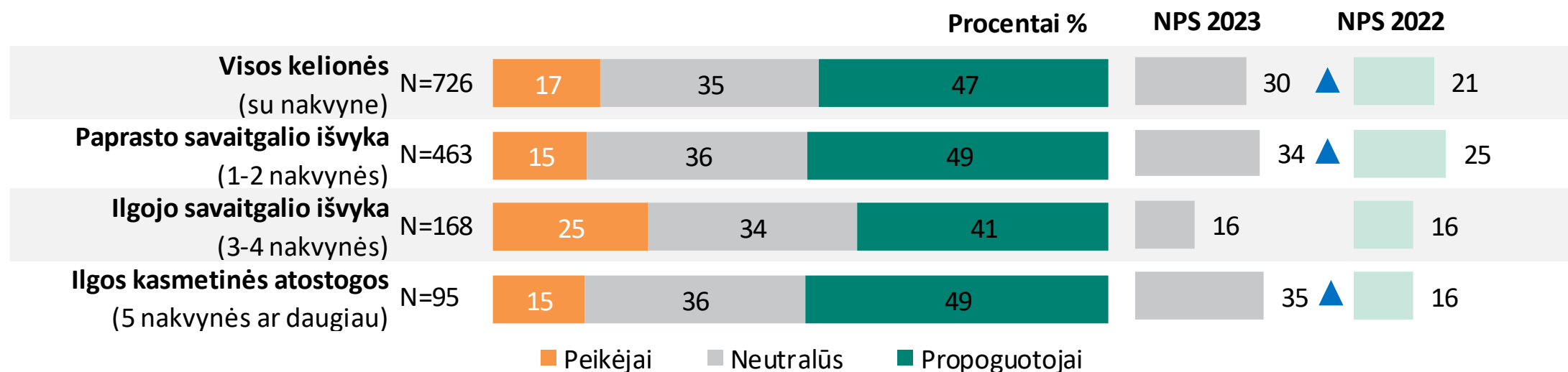
Net Promoter Score (NPS) tai metodas, kuris padeda nustatyti kliento rekomendavimo ir lojalumo lygį.

NPS atskleidžiamas užduodant vieną klausimą:

Kiek tikėtina, kad rekomenduosite tokią pat kelionę savo draugams ar artimiesiems, jei jie prašytų Jūsų rekomendacijos?



Q18a. Kiek tikėtina, kad rekomenduosite tokią pat kelionę savo draugams ar artimiesiems, jei jie prašytų Jūsų rekomendacijos? Įvertindami naudokitės skale nuo 0 iki 10, kur 0 reiškia, kad tikrai nerekomenduotumėte, 10 – tikrai rekomenduotumėte.



**KELIAUK
LIETUVOJE**

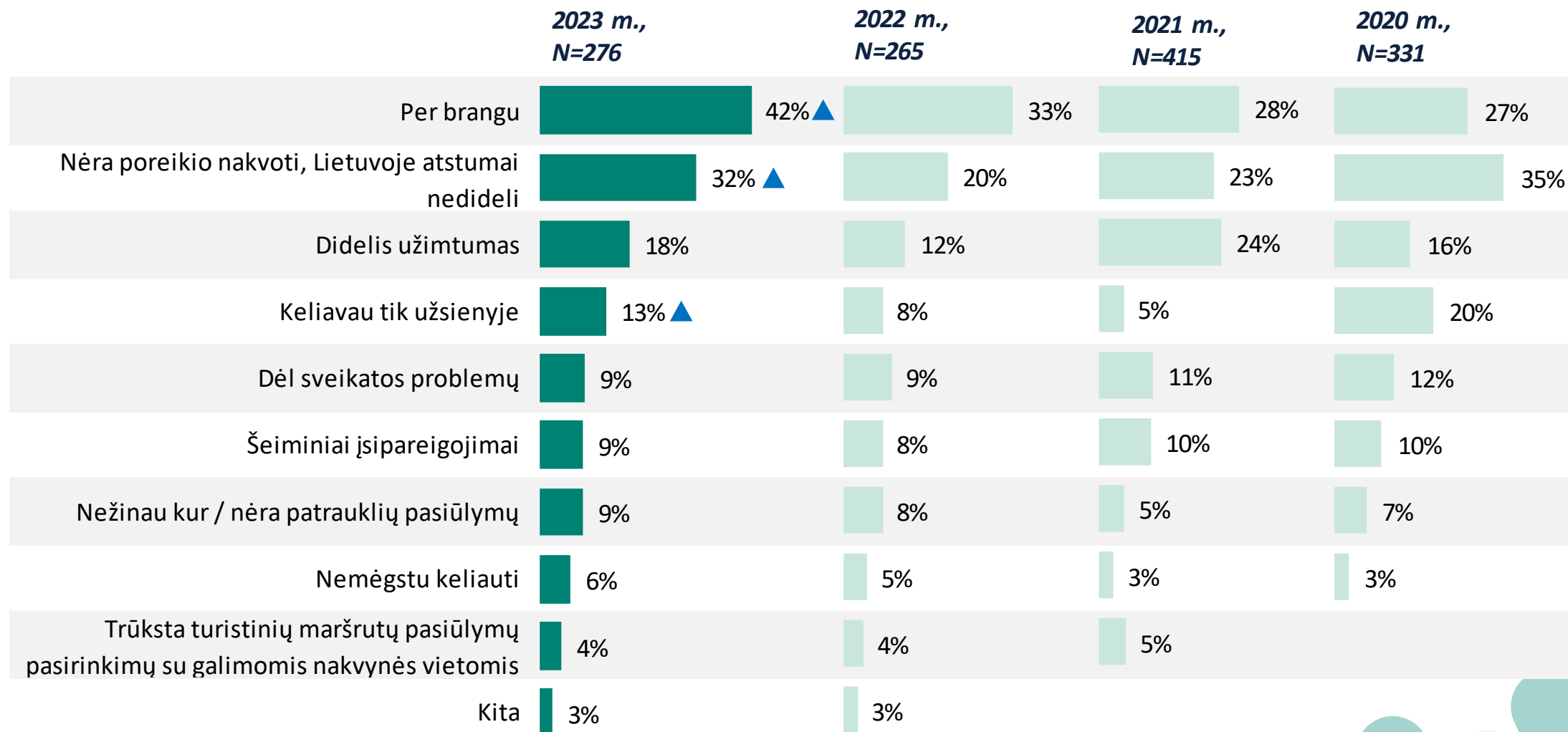
3.2. Vietinių vienadienių lankytojų segmento* keliavimo įpročiai

* Per pastaruosius 12 mėn. nevykusių į kelionę Lietuvoje su bent viena nakvyne



Pagrindinės nekeliavimo Lietuvoje su nakvyne priežastys

L1. Kokios priežastys lėmė, kad per pastaruosius 12 mėn. neturėjote nė vienos kelionės su bent viena nakvyne Lietuvoje?



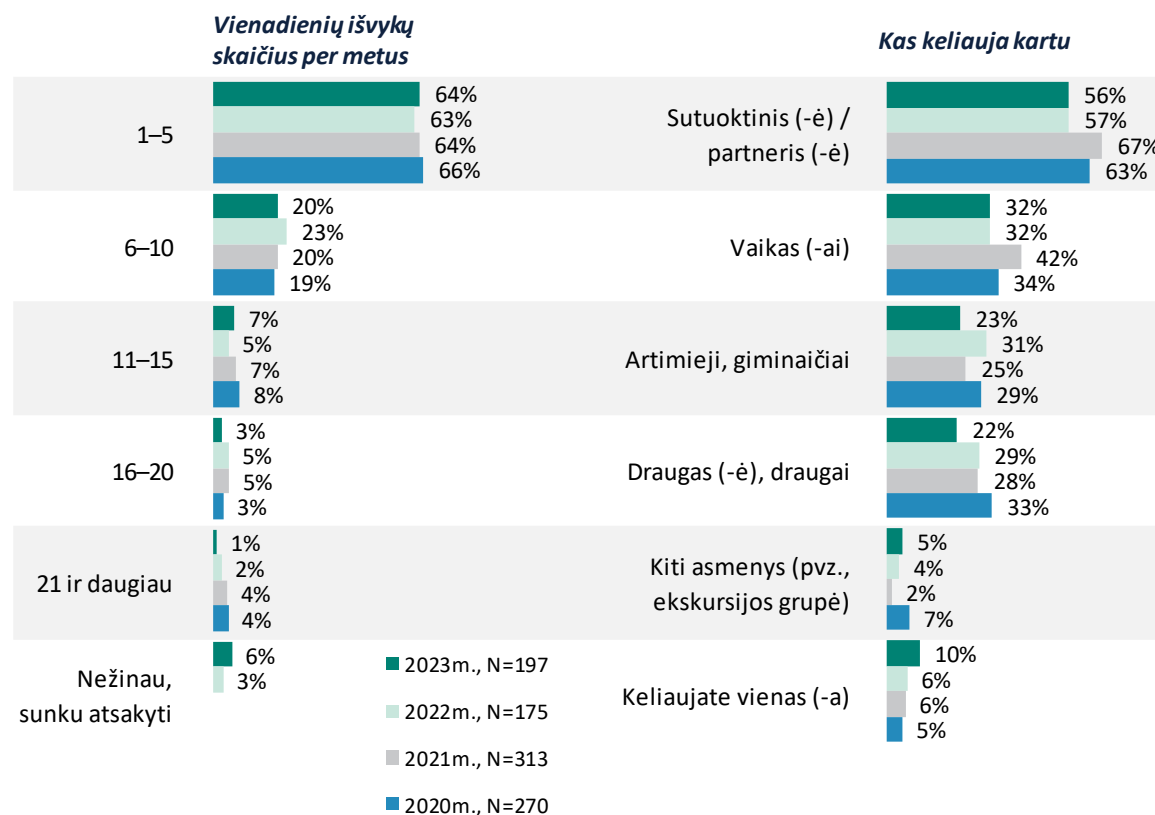
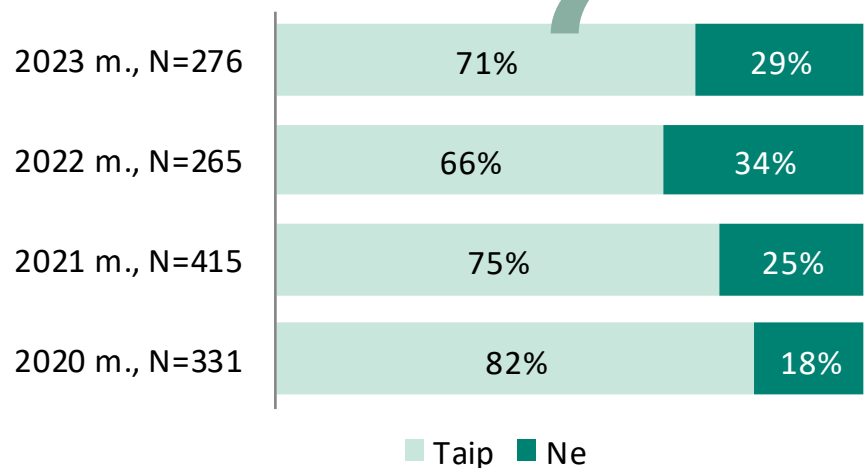
Vienadienių išvykų dažnis ir kartu keliaujantys asmenys

L2. Ar per pastaruosius 12 mėn. keliavote be nakvynės Lietuvoje t. y. turėjote vienos dienos trumpų išvykų, kurių pagrindiniai tikslai - laisvalaikis, poilsis, atsipalaidavimas, kultūros ar gamtos objektų pažinimas?

L3. Kiek tokių vienos dienos trumpų išvykų be nakvynės Jūs turėjote per paskutinius 12 mėn.?

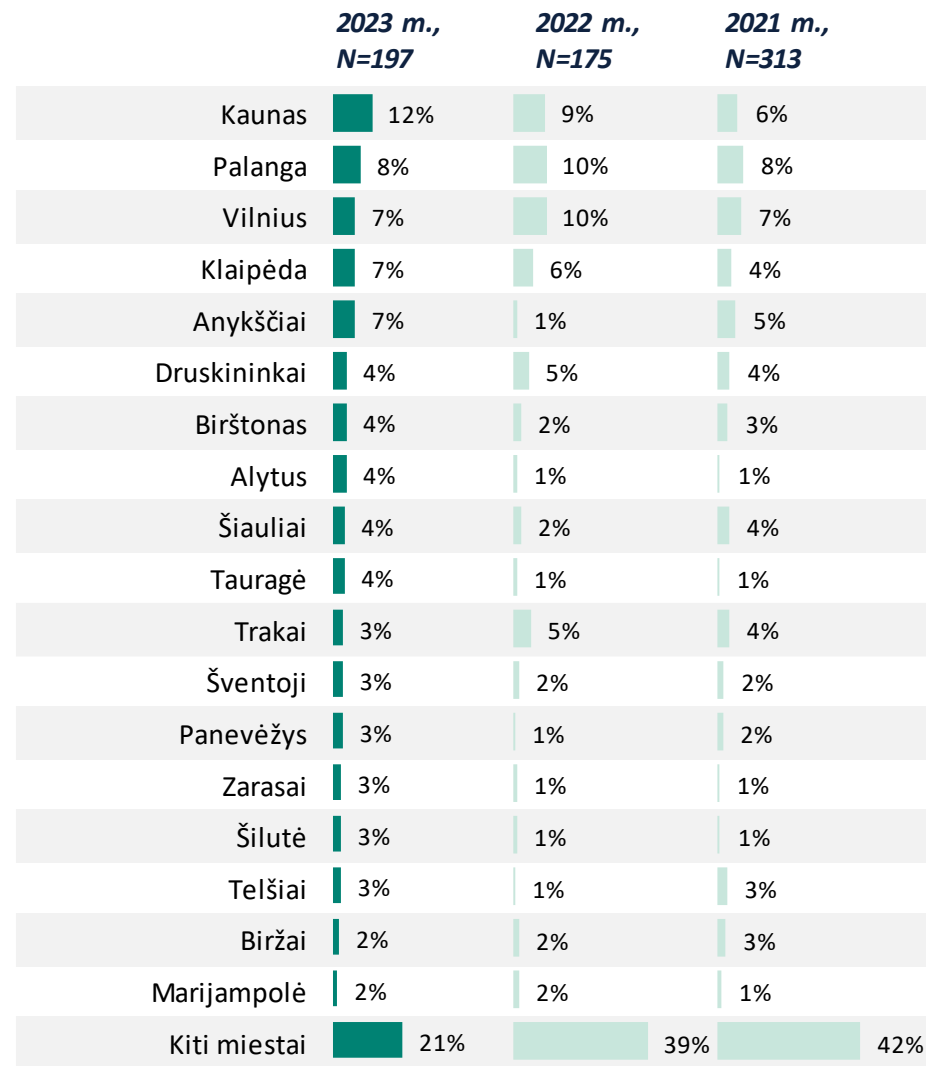
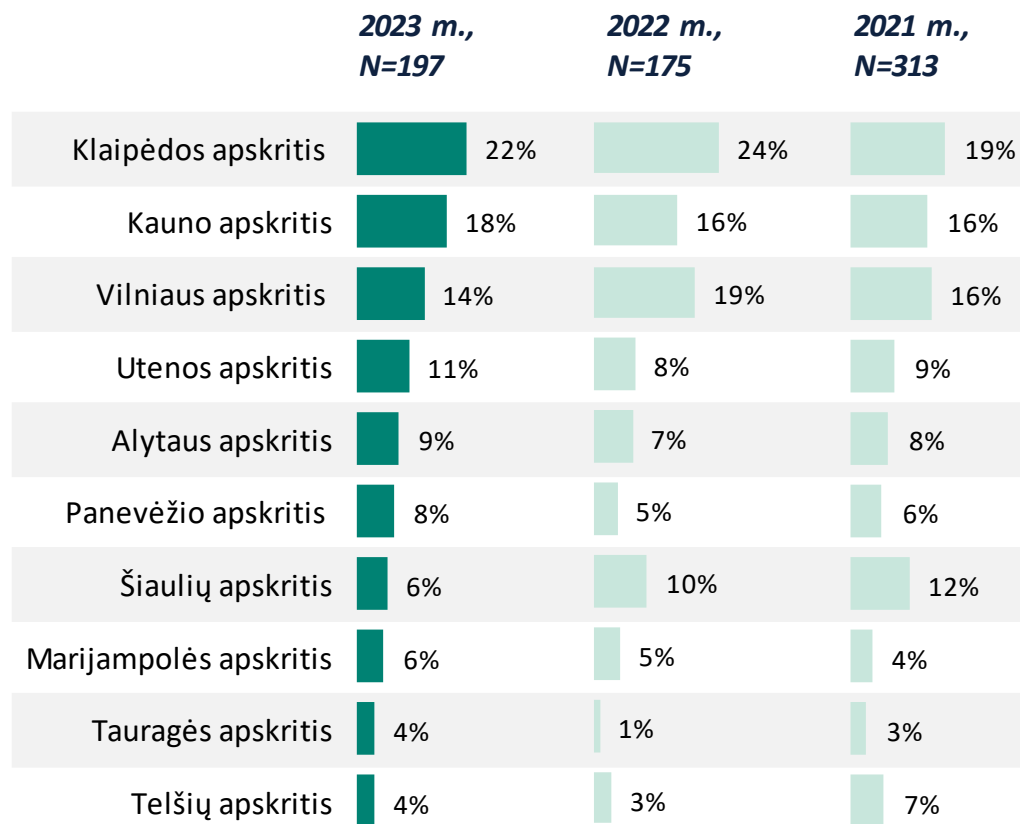
L4. Kas įprastai keliauja į šio tipo vienos dienos išvykas Lietuvoje kartu su Jumis?

Per pastaruosius 12 mėnesių keliavo Lietuvoje be nakvynės



Dažniausios vienadienių išvykų kryptys

L2.2. Nurodykite vietovę (apskritį bei miestą), į kurią vykote jūsų paskutinės vienos dienos išvykos Lietuvoje metu?



Imtis: nekeliavę su nakvyne, bet turėję vienos dienos išvykų

Dažniausios vienadienių išvykų veiklos

L5. Kokiomis veiklomis dažniausiai užsiimate šių vienos dienos kelionių be nakvyinės Lietuvoje metu?

	2023 m., N=197	2022 m., N=175	2021 m., N=313	2020 m., N=270
Gamtos objektų lankymas (apžvalgos bokštai, pažintiniai takai, piliakalniai)	49%	56%	60%	66%
Kultūros objektų lankymas (muziejai, pilys, dvarai)	40%	41%	42%	53%
Ramus poilsis gamtoje	35%	42%	51%	60%
Lankymasis restoranuose, kavinėse	25%	27%	23%	31%
Lankymasis kultūros renginiuose (miesto šventėse, koncertuose, spektakliuose)	23%	21%	20%	40%
Žygiai pėsčiomis*	22%	22%	27%	27%
Keliavimas ar žygiai dviračiais*	8%	5%		
Turistavimas su kemperiu ar palapine*	2%	5%		
Apsipirkimas	15%	14%		
Tradicinės to krašto virtuvės patiekalų ragavimas**	12%	11%	12%	11%
Noras išbandyti naujus skonius (pvz., degustacinės patirtys)**	9%			
Edukaciniai užsiėmimai ir pramogos	11% ▲	5%	4%	11%
Gyvūnų lankymas ir stebėjimas (gyvūnų ūkiai, zoologijos sodai, akvariumai, safari parkai ir pan.)***	10%	2%	5%	5%
Religinis turizmas (bažnyčios, vienuolynai, šventovės ir pan.)	9%	6%	8%	
Sveikatinimasis (sanatorijos, spa centrai)	8%	4%	6%	16%
Lankymasis sporto renginyje (ralis, krepšinis ir pan.)	7%	5%	7%	9%
Uždaros vandens pramogos (parkai, baseinai, pirtys ir pan.)	6% ▼	13%	8%	23%
Šaltojo karo turizmo objektų lankymas (muziejai, raketinės bazės, kariniai objektai)	5%	6%	6%	9%
Atviros vandens pramogos (wake parkai, jėgos aitvarai, batutai)	4%	5%	5%	9%
„Darbostogos“ (darbas ne darbo vietoje)	3%	3%		
Pramoninis turizmas (gamyklos, fabrikai, industriniai objektai)	2%	3%	2%	
Kita	4%	1%	3%	0,4%

*Iki 2021 m. formuluotė: Aktyvus poilsis gamtoje (žygiai pėsčiomis, dviračiais, turistavimas, buriavimas ir pan.)

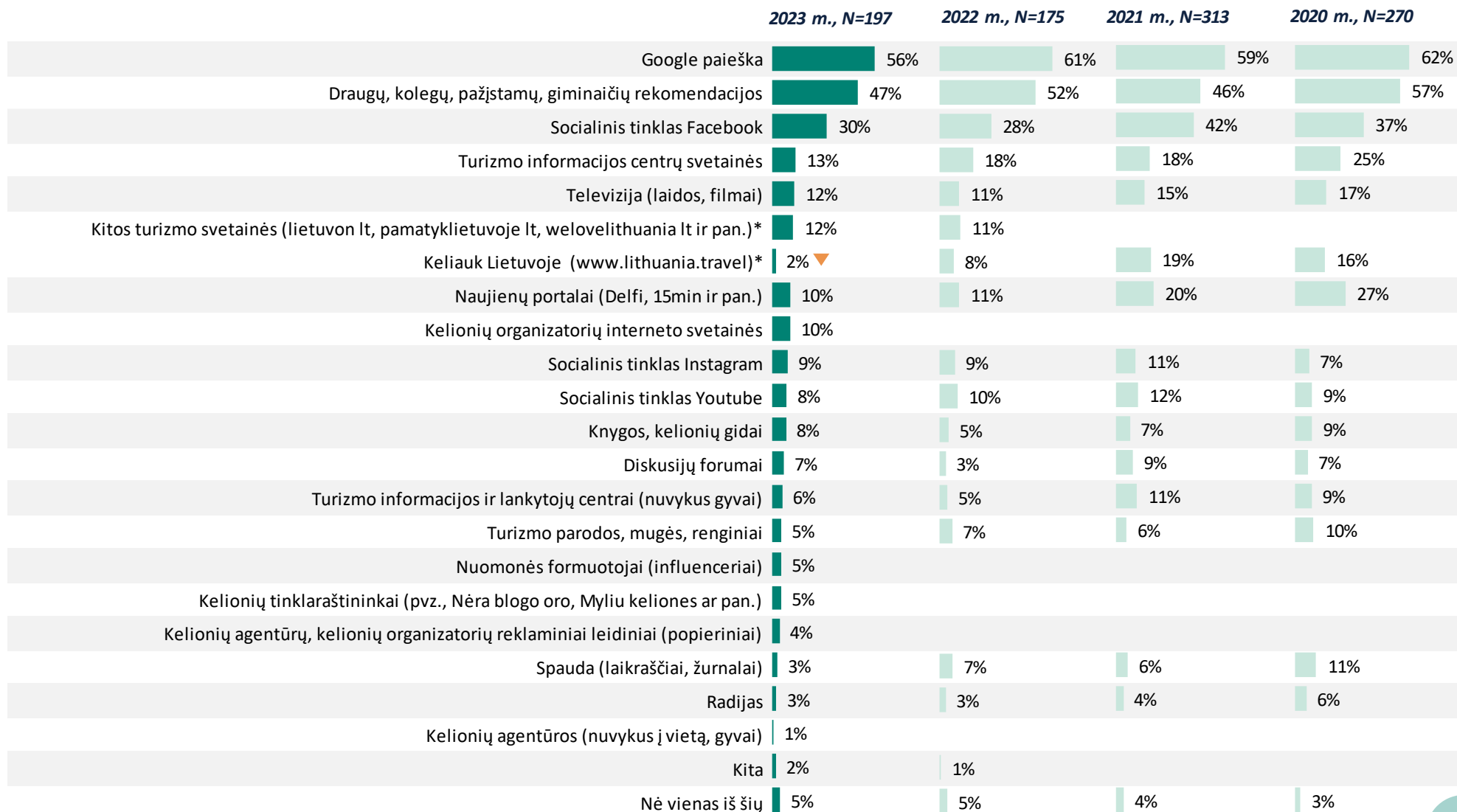
**Iki 2022 m. formuluotė: Tradicinės to krašto virtuvės patiekalų ragavimas ar noras išbandyti naujus skonius

***Iki 2022 m. formuluotė: Paukščių stebėjimas (ornitologinis turizmas)

Imtis: nekeliavę su nakvyne, bet turėję vienos dienos išvykų

Informacijos apie vienos dienos išvykas šaltiniai

L6. Pažymėkite šaltinius, kur dažniausiai ieškote informacijos planuodami vienos dienos išvykas Lietuvoje?

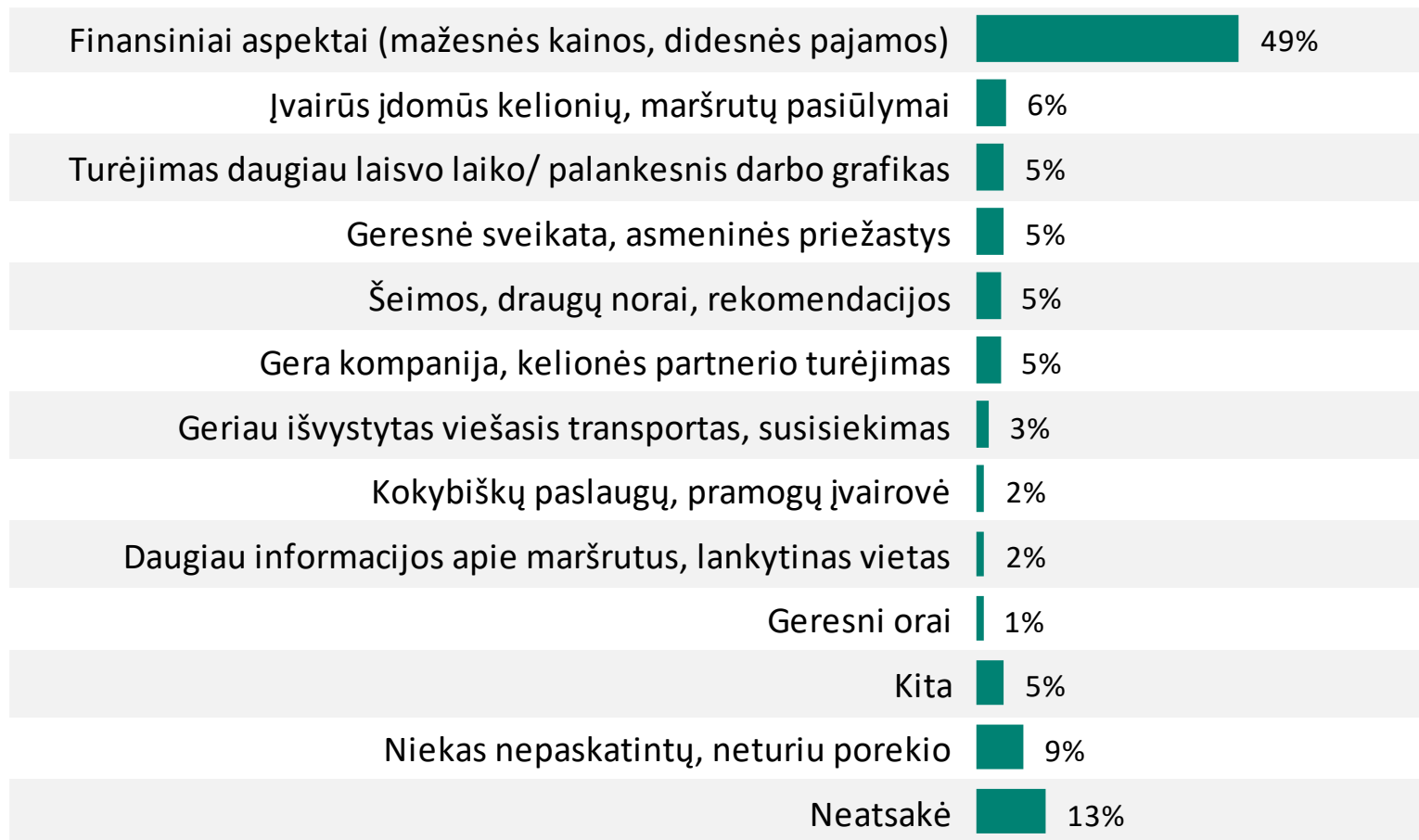


Imtis: nekeliavę su nakvyne, bet turėję vienos dienos išvykų

*Formuluotė iki 2021 m.: Lietuvos regiono svetainės (Lithuania.travel, lietuvon.lt, pamatyklietuvoje.lt)

Motyvai, galintys paskatinti daugiau keliauti Lietuvoje su nakvyne

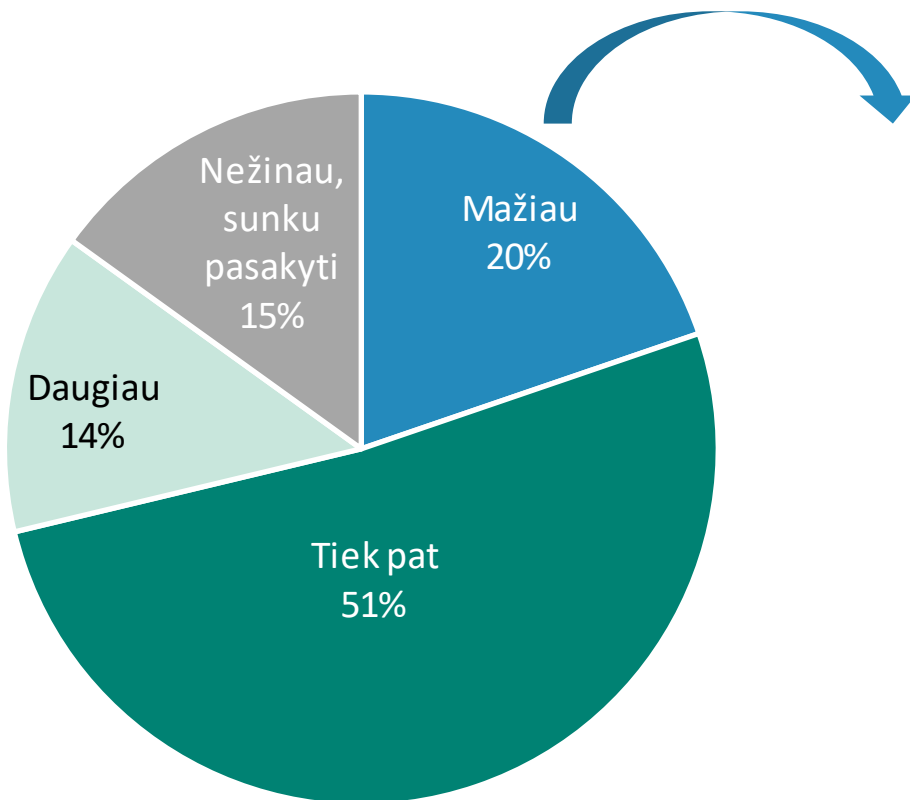
L10. Kas Jus paskatintų dažniau keliauti Lietuvoje su nakvyne?



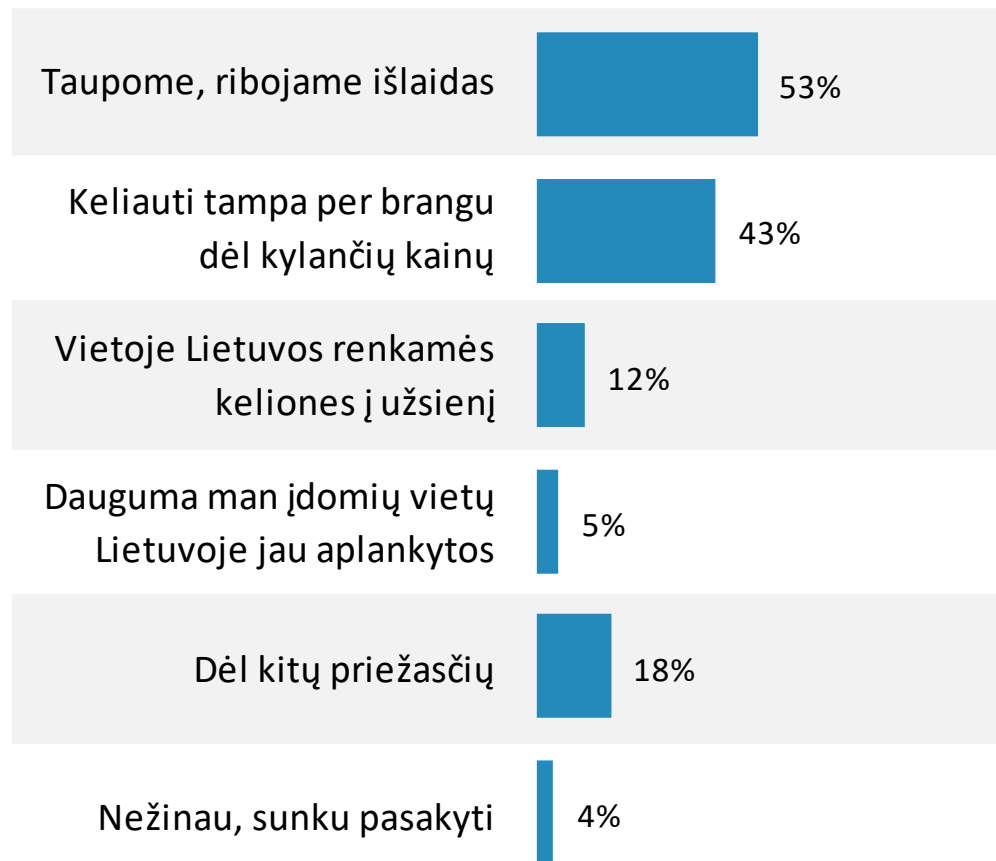
Keliavimo Lietuvoje pokytis per metus

K7. Šiais metais keliaujate daugiau, tiek pat ar mažiau nei įprastai keliaujate kiekvienais metais?

K8. Kodėl po Lietuvą keliaujate mažiau?



Keliaujantys mažiau, N=198



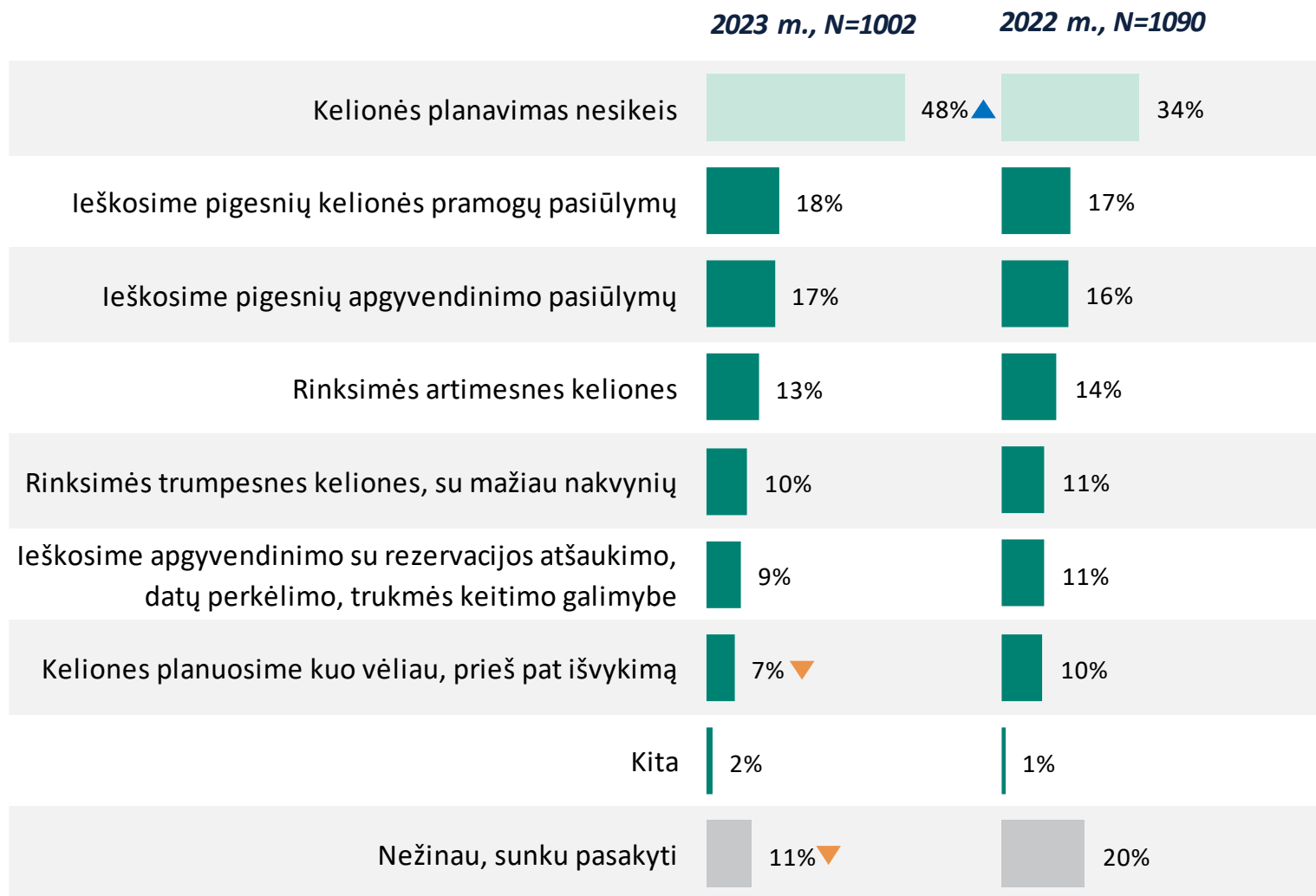
**KELIAUK
LIETUVOJE**

3.3. Keliavimas karo Ukrainoje kontekste



Karo Ukrainoje poveikis kelionių planavimui

K9. Kaip dėl karo Ukrainoje keisis Jūsų kelionių po Lietuvą planavimo įpročiai?



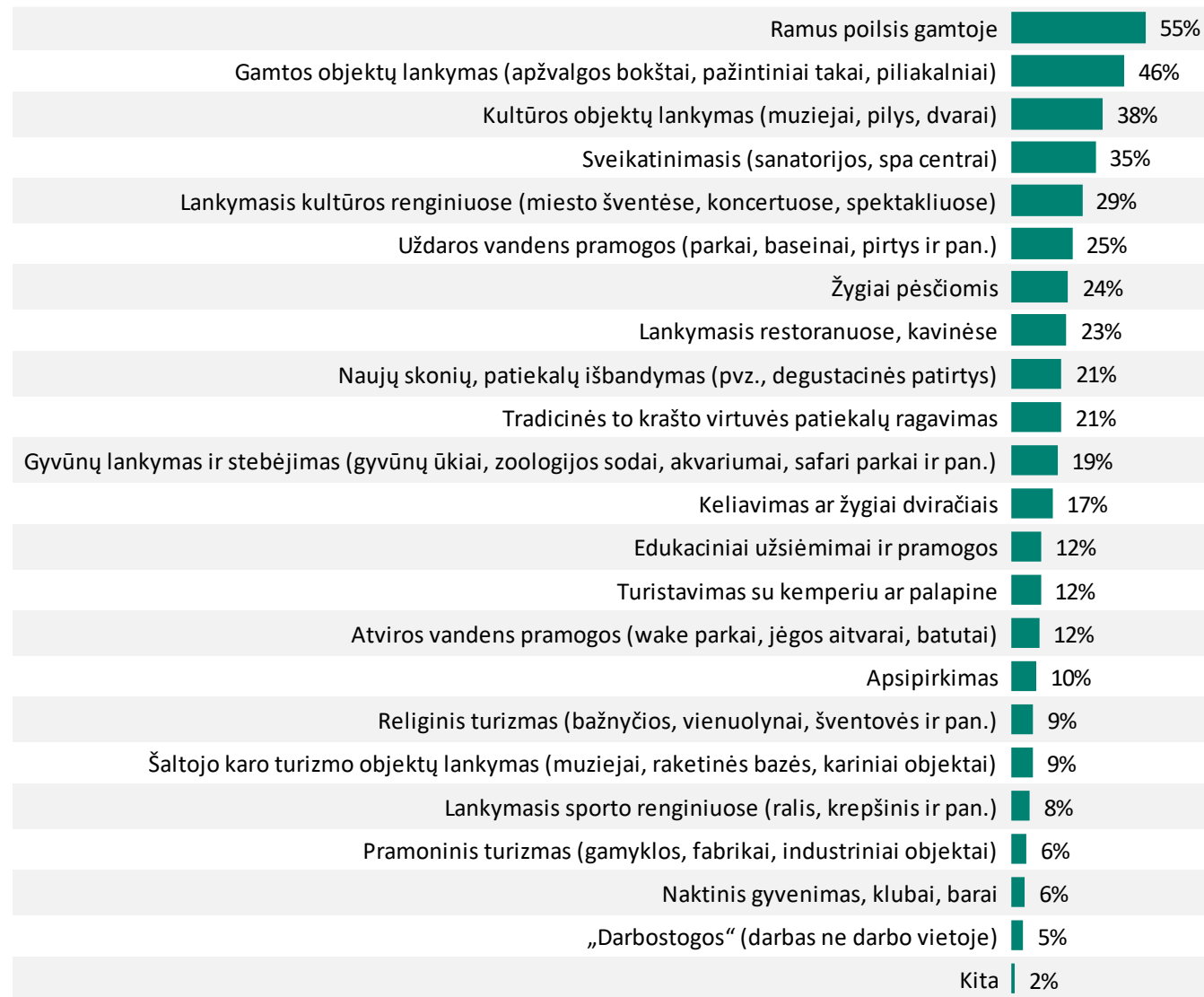
**KELIAUK
LIETUVOJE**

3.4. Artimiausias poilsis Lietuvoje



Svarstytinios veiklos artimiausiam poilsiui Lietuvoje

K5. Kokias veiklas / pramogas svarstytumėte artimiausiam poilsiui Lietuvoje?

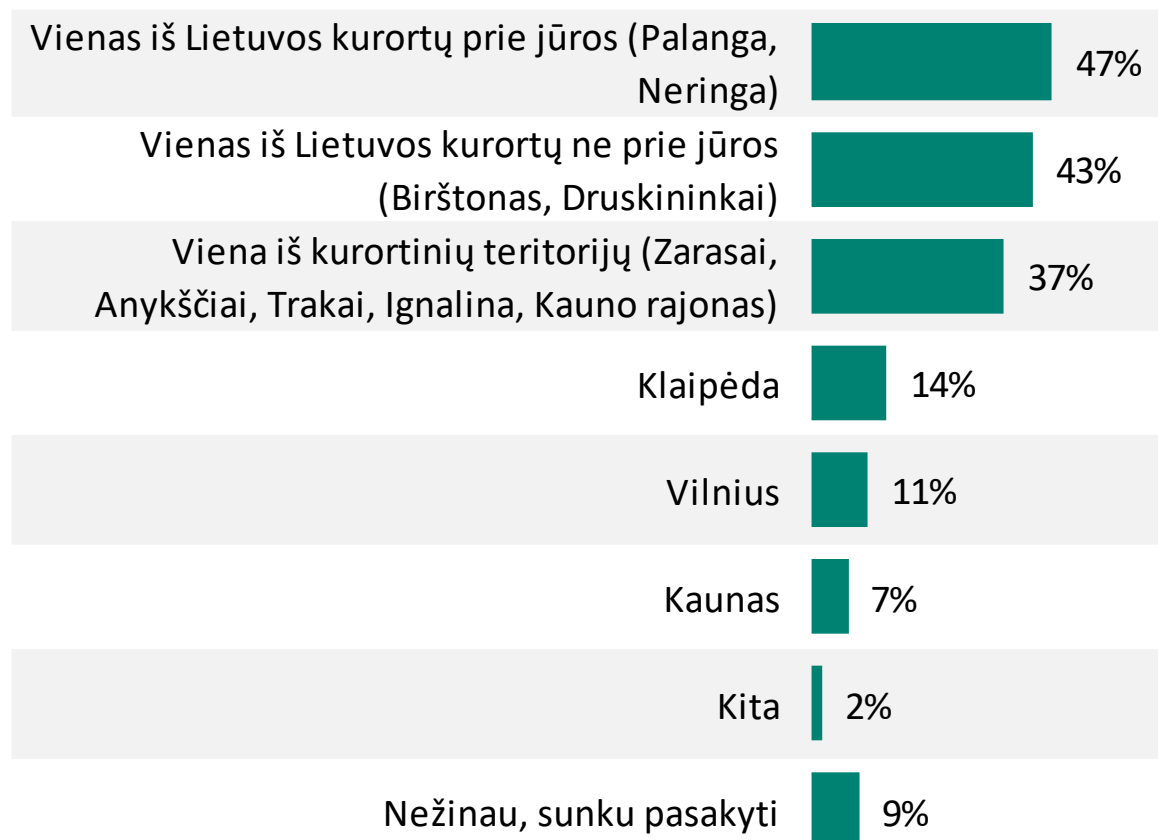


Imtis: visi respondentai, N=1002

Kelionių kryptys artimiausiam poilsiui Lietuvoje

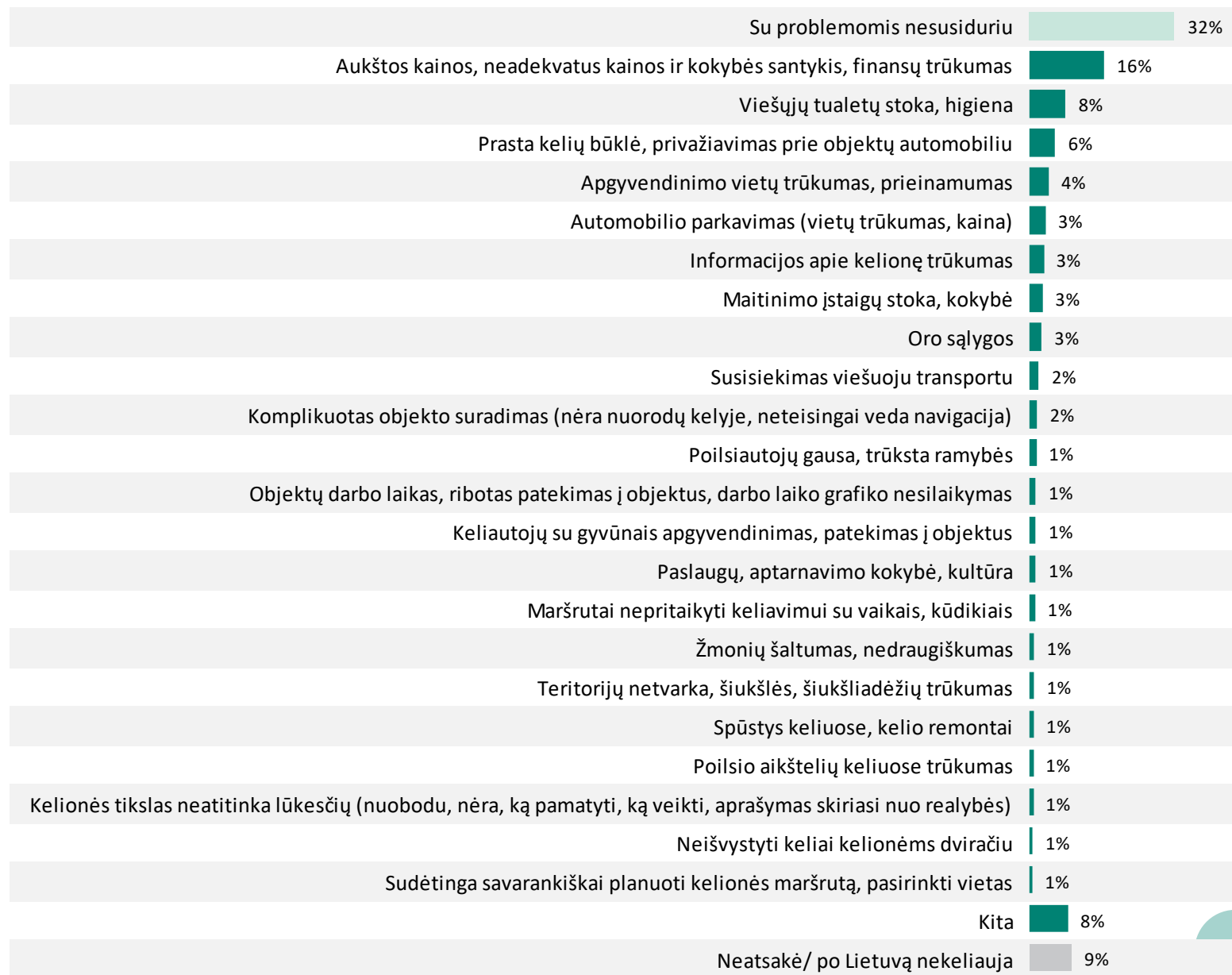
KELIAUK
LIETUVOJE

K5_1. Kurios iš žemiau nurodytų kelionės krypčių Jums būtų patraukliausios artimiausiam poilsiui Lietuvoje?



Tobulintinos sritys

K12. Pakomentuokite su kokiomis problemomis dažniausiai susiduriate keliaudama(-as) po Lietuvą:



Imtis: visi respondentai, N=1002

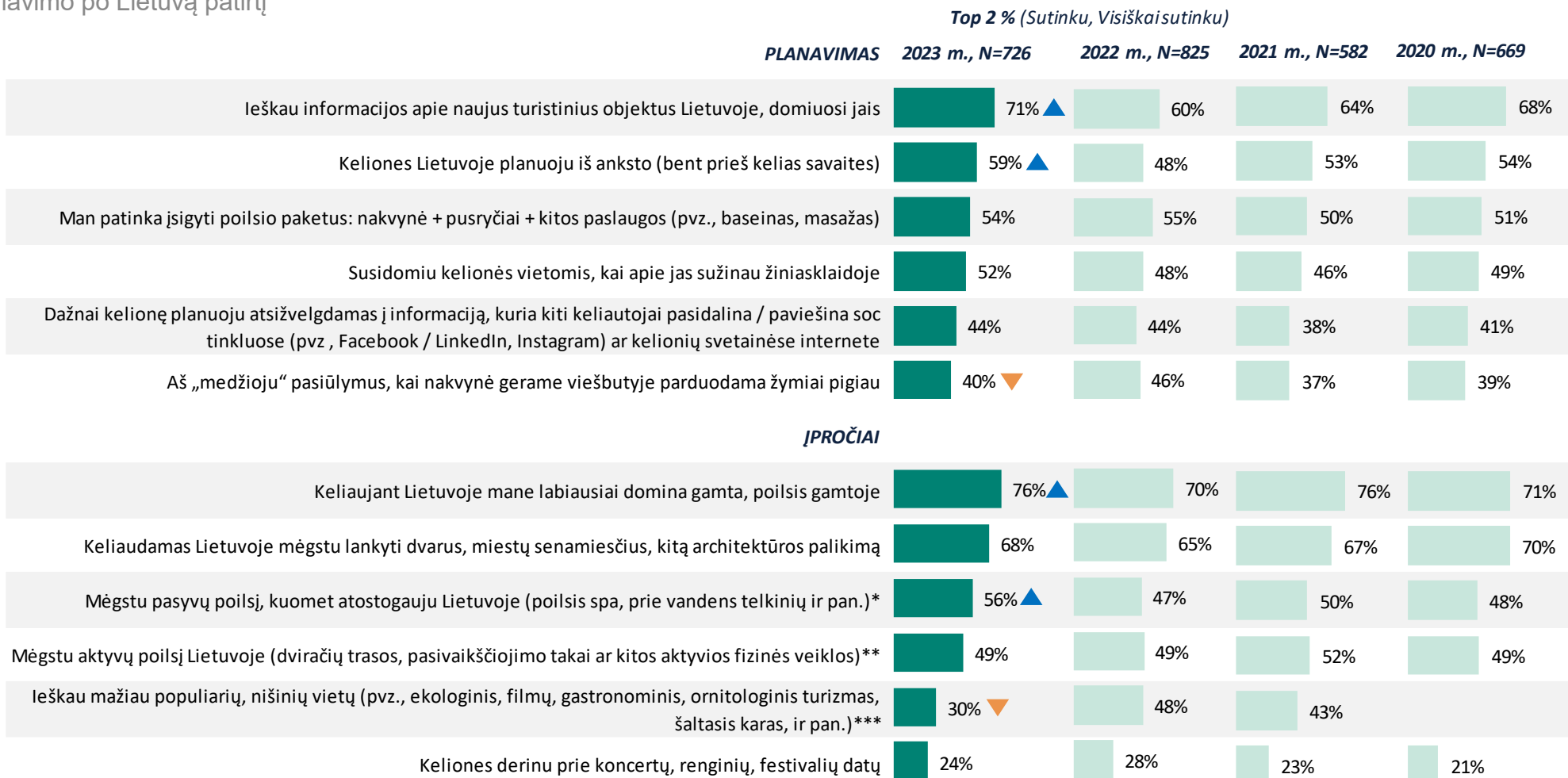
**KELIAUK
LIETUVOJE**

4. Vietinių turistų keliavimo įpročių palyginimas



Vietinių Lietuvos turistų keliavimo įpročiai (I)

SEG1. Toliau pateikti teiginiai apie keliavimą po Lietuvą. Pažymėkite, kiek Jūs sutinkate ar nesutinkate su kiekvienu iš šių teiginių apie Jūsų keliavimą po Lietuvą patirtį



*Formuluotė iki 2022 m.: Per atostogas Lietuvoje noriu ilsėtis, „taupyti energiją“

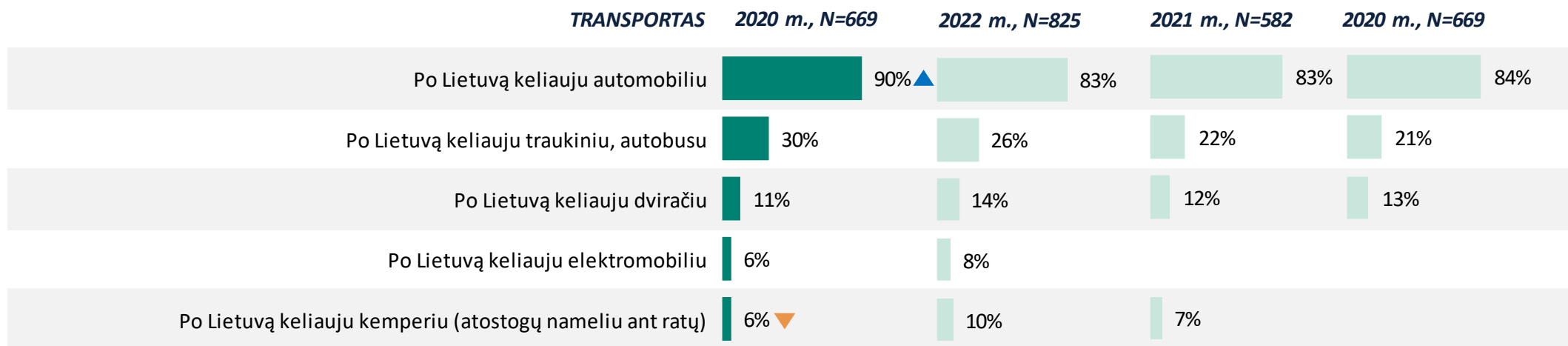
**Ieškau vietų, kur galima laisvalaikį praleisti aktyviai (dviračių trasos, pasivaikščiojimo takai ir pan.)

***Formuluotė iki 2022 m.: Ieškau mažiau populiarių, žinomų vietų

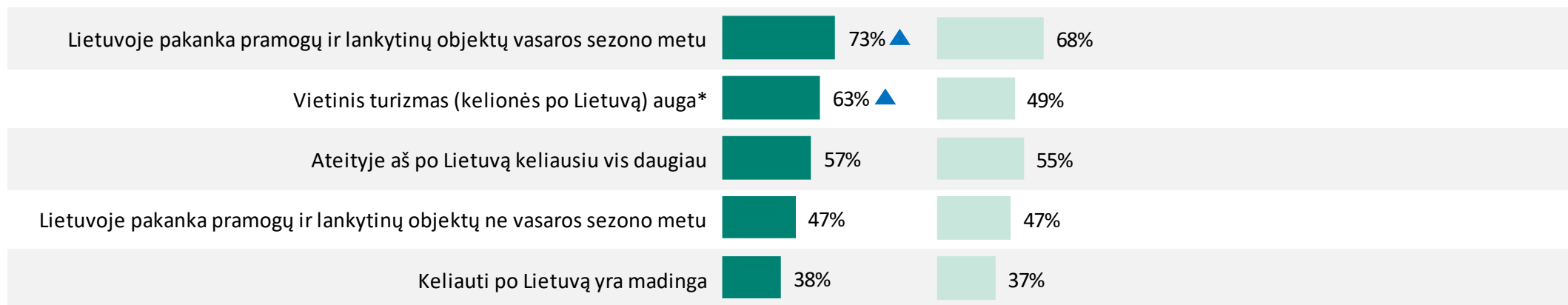
Vietinių Lietuvos turistų keliavimo įpročiai (II)

SEG1. Toliau pateikti teiginiai apie keliavimą po Lietuvą. Pažymėkite, kiek Jūs sutinkate ar nesutinkate su kiekvienu iš šių teiginių apie Jūsų keliavimą po Lietuvą patirtį

Top 2 % (Sutinku, Visiškai sutinku)

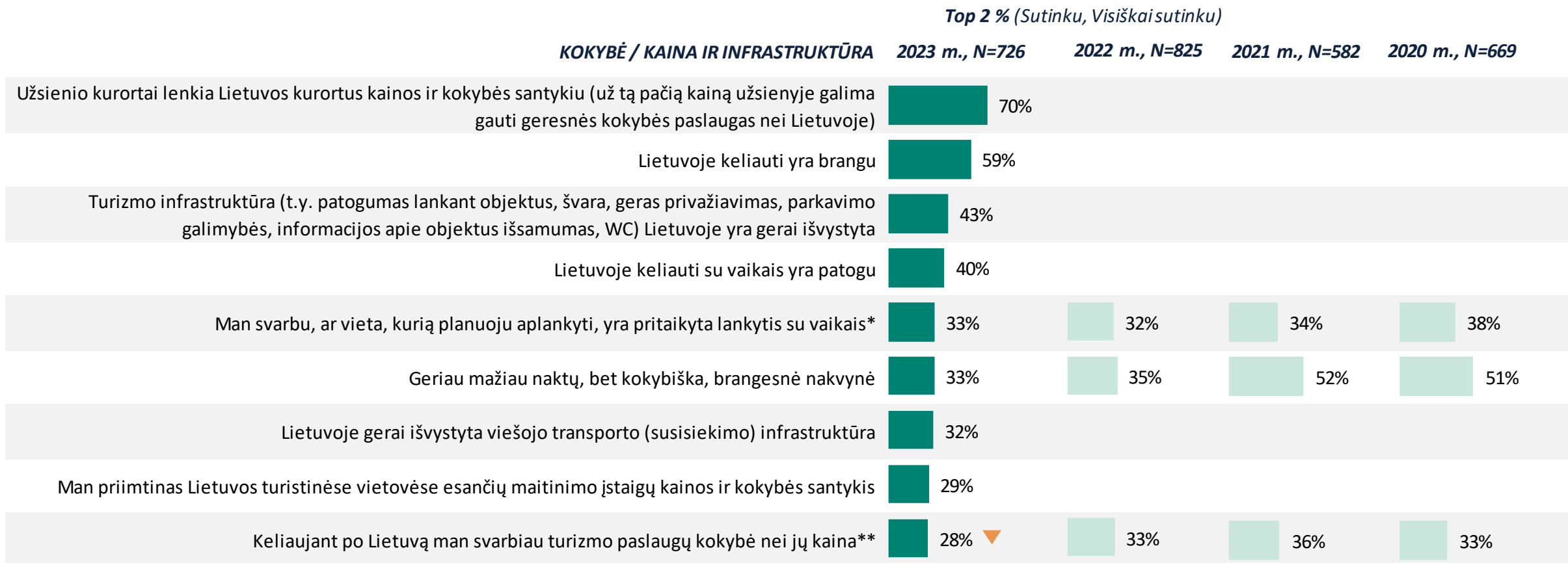


NUOSTATOS



Vietinių Lietuvos turistų keliavimo įpročiai (III)

SEG1. Toliau pateikti teiginiai apie keliavimą po Lietuvą. Pažymėkite, kiek Jūs sutinkate ar nesutinkate su kiekvienu iš šių teiginių apie Jūsų keliavimo po Lietuvą patirtį



*Formuluotė iki 2021 m.: Planuodamas galvoju ar vieta, kur apsistosiu, yra draugiška vaikams

**Formuluotė iki 2021 m.: Pirmoje vietoje man yra kokybė, ne kaina

KELIAUK LIETUVOJE

5. Priedai



Duomenų statistinė paklaida

Atsakymų pasiskirstymas ⇒	50/50	45/55	40/60	35/65	30/70	25/75	20/80	15/85	10/90	5/95
Atrankos dydis ⇓										
100	9,8	9,8	9,6	9,3	9,0	8,5	7,8	7,0	5,9	4,3
300	5,7	5,6	5,5	5,4	5,2	4,9	4,5	4	3,4	2,5
500	4,4	4,4	4,3	4,2	4,0	3,8	3,5	3,1	2,6	1,9
800	3,5	3,4	3,4	3,3	3,2	3,0	2,8	2,5	2,1	1,5
900	3,3	3,2	3,2	3,1	3,0	2,8	2,6	2,3	2,0	1,4
1000	3,1	3,1	3,0	3,0	2,8	2,7	2,5	2,2	1,9	1,4

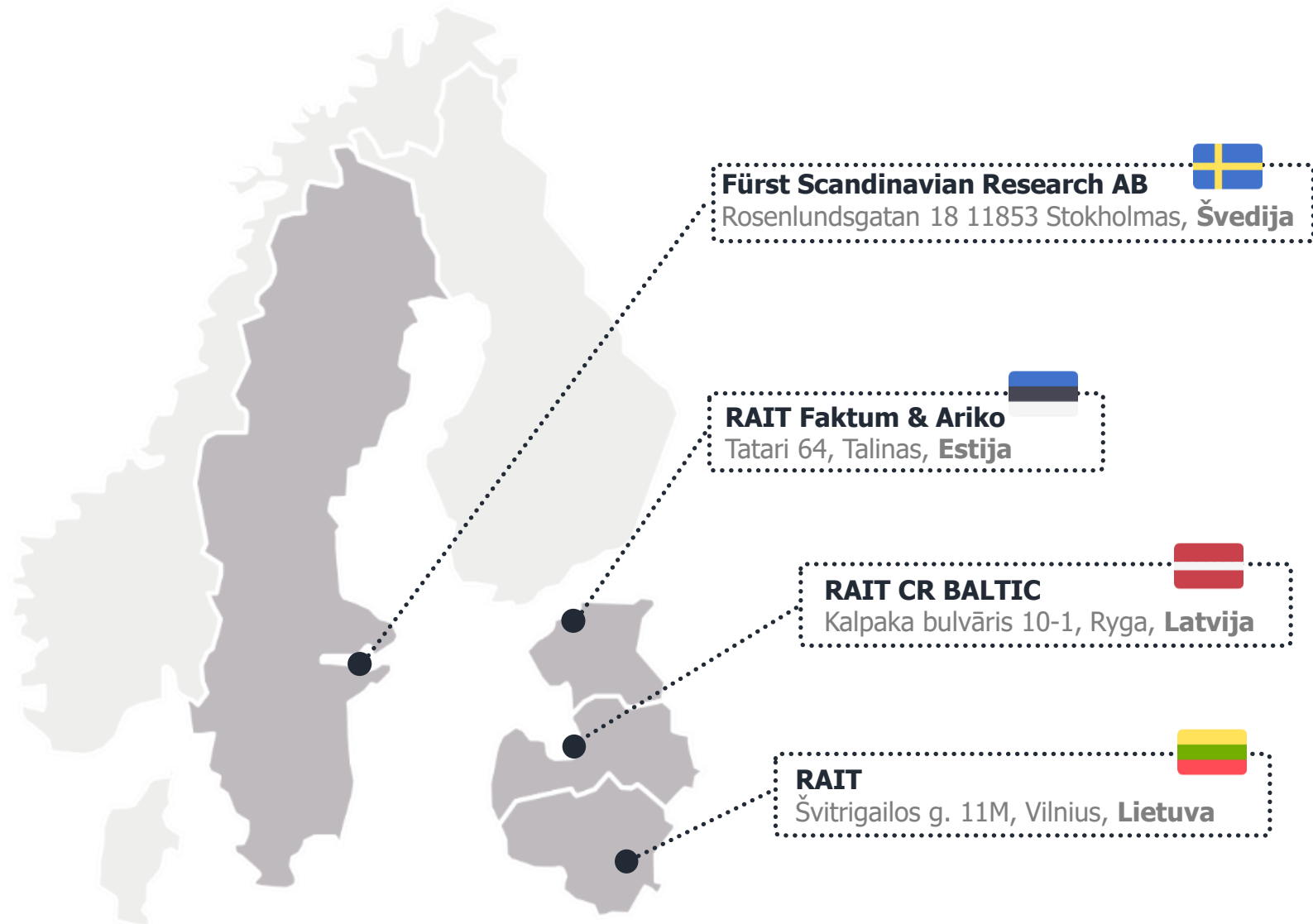
Vertinant rezultatus, būtina kreipti dėmesį į statistinę paklaidą. Ji atsiranda dėl to, kad yra daroma respondentų atranka, o ne vykdoma išsistinė apklausa. Ši paklaida yra apskaičiuojama matematiškai.

Lentelėje yra pateikiamos paklaidos, esant įvairiam respondentų skaičiui bei atsakymų pasiskirstymui.

Tarkime, kad 1002 respondentų atsakė į klausimą „**Ar per praėjusius 12 mėnesių vyko į kelionę su bent viena nakvyne Lietuvoje?**“, 72% jų pasakė „Taip“. Tai reiškia, kad su 95% tikimybe galime teigti, jog tikroji atsakymo reikšmė yra intervale 69% - 75%.



SUSISIEKITE SU MUMIS



RAIT GROUP

Vienintelė nepriklausoma rinkos tyrimų kompanija veikianti visose Baltijos šalyse ir Švedijoje, teikianti pilno paslaugų paketo tyrimus.

Ataskaitą parengė:
Karolina Jonušaitė
Kokybės ir projektų vadovė



karolina.jonusaite@raitgroup.com



+370 612 90905



www.raitgroup.com